

LAMPIRAN 1
PENGUJIAN VALIDITAS DAN RELIABILITAS
VARIABEL DIKLAT

Correlations

Correlations

		diklat1	Diklat
diklat1	Pearson Correlation	1	,591**
	Sig. (2-tailed)	.	,000
	N	111	111
Diklat	Pearson Correlation	,591**	1
	Sig. (2-tailed)	,000	.
	N	111	111

** . Correlation is significant at the 0.01 level

Correlations

Correlations

		diklat2	Diklat
diklat2	Pearson Correlation	1	,543**
	Sig. (2-tailed)	.	,000
	N	111	111
Diklat	Pearson Correlation	,543**	1
	Sig. (2-tailed)	,000	.
	N	111	111

** . Correlation is significant at the 0.01 level

Correlations

Correlations

		diklat3	Diklat
diklat3	Pearson Correlation	1	,760**
	Sig. (2-tailed)	.	,000
	N	111	111
Diklat	Pearson Correlation	,760**	1
	Sig. (2-tailed)	,000	.
	N	111	111

** . Correlation is significant at the 0.01 level

Correlations

Correlations

		diklat4	Diklat
diklat4	Pearson Correlation	1	,603**
	Sig. (2-tailed)	.	,000
	N	111	111
Diklat	Pearson Correlation	,603**	1
	Sig. (2-tailed)	,000	.
	N	111	111

** . Correlation is significant at the 0.01 level

Correlations

Correlations

		diklat5	Diklat
diklat5	Pearson Correlation	1	,546**
	Sig. (2-tailed)	.	,000
	N	111	111
Diklat	Pearson Correlation	,546**	1
	Sig. (2-tailed)	,000	.
	N	111	111

** . Correlation is significant at the 0.01 level

Correlations

Correlations

		diklat6	Diklat
diklat6	Pearson Correlation	1	,610**
	Sig. (2-tailed)	.	,000
	N	111	111
Diklat	Pearson Correlation	,610**	1
	Sig. (2-tailed)	,000	.
	N	111	111

** . Correlation is significant at the 0.01 level

Correlations

		X1 Ganjil	X1 Genap
X1 Ganjil	Pearson Correlation	1	,562**
	Sig. (2-tailed)	.	,000
	N	111	111
X1 Genap	Pearson Correlation	,562**	1
	Sig. (2-tailed)	,000	.
	N	111	111

** . Correlation is significant at the 0.01 level (2-tailed).

***** Method 1 (space saver) will be used for this analysis *****

RELIABILITY ANALYSIS - SCALE (ALPHA)

		Mean	Std Dev	Cases
1.	X1_1	4,1171	,6430	111,0
2.	X1_2	3,8288	,7613	111,0
3.	X1_3	4,2883	,7310	111,0
4.	X1_4	4,2162	,6383	111,0
5.	X1_5	4,2883	,6088	111,0
6.	X1_6	3,8649	,8145	111,0

Statistics for	Mean	Variance	Std Dev	N of Variables
SCALE	24,6036	6,5687	2,5630	6

Item-total Statistics

	Scale Mean if Item Deleted	Scale Variance if Item Deleted	Corrected Item-Total Correlation	Alpha if Item Deleted
X1_1	20,4865	5,0339	,3887	,6155
X1_2	20,7748	5,0306	,2807	,6563
X1_3	20,3153	4,2542	,5904	,5347
X1_4	20,3874	5,0031	,4056	,6101
X1_5	20,3153	5,2360	,3453	,6298
X1_6	20,7387	4,6857	,3459	,6350

Reliability Coefficients

N of Cases = 111,0

N of Items = 6

Alpha = ,6577

LAMPIRAN 2
PENGUJIAN VALIDITAS DAN RELIABILITAS
VARIABEL PENGEMBANGAN KARIR

Correlations

Correlations

		bangrir1	Karir
bangrir1	Pearson Correlation	1	,650**
	Sig. (2-tailed)	.	,000
	N	111	111
Karir	Pearson Correlation	,650**	1
	Sig. (2-tailed)	,000	.
	N	111	111

** . Correlation is significant at the 0.01 level

Correlations

Correlations

		bangrir2	Karir
bangrir2	Pearson Correlation	1	,631**
	Sig. (2-tailed)	.	,000
	N	111	111
Karir	Pearson Correlation	,631**	1
	Sig. (2-tailed)	,000	.
	N	111	111

** . Correlation is significant at the 0.01 level

Correlations

Correlations

		bangrir3	Karir
bangrir3	Pearson Correlation	1	,733**
	Sig. (2-tailed)	.	,000
	N	111	111
Karir	Pearson Correlation	,733**	1
	Sig. (2-tailed)	,000	.
	N	111	111

** . Correlation is significant at the 0.01 level

Correlations

Correlations

		bangrir4	Karir
bangrir4	Pearson Correlation	1	,770**
	Sig. (2-tailed)	.	,000
	N	111	111
Karir	Pearson Correlation	,770**	1
	Sig. (2-tailed)	,000	.
	N	111	111

** . Correlation is significant at the 0.01 level

Correlations

Correlations

		bangrir5	Karir
bangrir5	Pearson Correlation	1	,734**
	Sig. (2-tailed)	.	,000
	N	111	111
Karir	Pearson Correlation	,734**	1
	Sig. (2-tailed)	,000	.
	N	111	111

** . Correlation is significant at the 0.01 level

Correlations

Correlations

		X2 Ganjil	X2 Genap
X2 Ganjil	Pearson Correlation	1	,551**
	Sig. (2-tailed)	.	,000
	N	111	111
X2 Genap	Pearson Correlation	,551**	1
	Sig. (2-tailed)	,000	.
	N	111	111

** . Correlation is significant at the 0.01 level (2-tailed).

Reliability

***** Method 1 (space saver) will be used for this analysis *****

RELIABILITY ANALYSIS - SCALE (ALPHA)

		Mean	Std Dev	Cases
1.	X2_1	4,0541	,9029	111,0
2.	X2_2	3,9910	,8686	111,0

3.	X2_3	4,1261	,7150	111,0
4.	X2_4	4,1622	,6680	111,0
5.	X2_5	4,1441	,7367	111,0

Statistics for	Mean	Variance	Std Dev	N of Variables
SCALE	20,4775	7,3609	2,7131	5

Item-total Statistics

	Scale Mean if Item Deleted	Scale Variance if Item Deleted	Corrected Item-Total Correlation	Alpha if Item Deleted
X2_1	16,4234	4,9918	,3851	,7311
X2_2	16,4865	5,1430	,3715	,7331
X2_3	16,3514	5,0300	,5674	,6551
X2_4	16,3153	5,0179	,6338	,6362
X2_5	16,3333	4,9697	,5628	,6553

Reliability Coefficients

N of Cases = 111,0

N of Items = 5

Alpha = ,7287

LAMPIRAN 3
PENGUJIAN VALIDITAS DAN RELIABILITAS
VARIABEL KINERJA

Correlations

Correlations

		kinerja1	kinerja
kinerja1	Pearson Correlation	1	,709**
	Sig. (2-tailed)	.	,000
	N	111	111
kinerja	Pearson Correlation	,709**	1
	Sig. (2-tailed)	,000	.
	N	111	111

** . Correlation is significant at the 0.01 level

Correlations

Correlations

		kinerja2	kinerja
kinerja2	Pearson Correlation	1	,651**
	Sig. (2-tailed)	.	,000
	N	111	111
kinerja	Pearson Correlation	,651**	1
	Sig. (2-tailed)	,000	.
	N	111	111

** . Correlation is significant at the 0.01 level

Correlations

Correlations

		kinerja3	kinerja
kinerja3	Pearson Correlation	1	,636**
	Sig. (2-tailed)	.	,000
	N	111	111
kinerja	Pearson Correlation	,636**	1
	Sig. (2-tailed)	,000	.
	N	111	111

** . Correlation is significant at the 0.01 level

Correlations

Correlations

		kinerja4	kinerja
kinerja4	Pearson Correlation	1	,501**
	Sig. (2-tailed)	.	,000
	N	111	111
kinerja	Pearson Correlation	,501**	1
	Sig. (2-tailed)	,000	.
	N	111	111

** . Correlation is significant at the 0.01 level

Correlations

Correlations

		kinerja5	kinerja
kinerja5	Pearson Correlation	1	,610**
	Sig. (2-tailed)	.	,000
	N	111	111
kinerja	Pearson Correlation	,610**	1
	Sig. (2-tailed)	,000	.
	N	111	111

** . Correlation is significant at the 0.01 level

Correlations

Correlations

		kinerja6	kinerja
kinerja6	Pearson Correlation	1	,617**
	Sig. (2-tailed)	.	,000
	N	111	111
kinerja	Pearson Correlation	,617**	1
	Sig. (2-tailed)	,000	.
	N	111	111

** . Correlation is significant at the 0.01 level

Correlations

Correlations

		kinerja7	kinerja
kinerja7	Pearson Correlation	1	,640**
	Sig. (2-tailed)	.	,000
	N	111	111
kinerja	Pearson Correlation	,640**	1
	Sig. (2-tailed)	,000	.
	N	111	111

** . Correlation is significant at the 0.01 level

Correlations

Correlations

		kinerja8	kinerja
kinerja8	Pearson Correlation	1	,471**
	Sig. (2-tailed)	.	,000
	N	111	111
kinerja	Pearson Correlation	,471**	1
	Sig. (2-tailed)	,000	.
	N	111	111

** . Correlation is significant at the 0.01 level

Correlations

Correlations

		kinerja9	kinerja
kinerja9	Pearson Correlation	1	,623**
	Sig. (2-tailed)	.	,000
	N	111	111
kinerja	Pearson Correlation	,623**	1
	Sig. (2-tailed)	,000	.
	N	111	111

** . Correlation is significant at the 0.01 level

Correlations

Correlations

		kinerja10	kinerja
kinerja10	Pearson Correlation	1	,428**
	Sig. (2-tailed)	.	,000
	N	111	111
kinerja	Pearson Correlation	,428**	1
	Sig. (2-tailed)	,000	.
	N	111	111

** . Correlation is significant at the 0.01 level (2-tailed).

Correlations

Correlations

		kinerja11	kinerja
kinerja11	Pearson Correlation	1	,426**
	Sig. (2-tailed)	.	,000
	N	111	111
kinerja	Pearson Correlation	,426**	1
	Sig. (2-tailed)	,000	.
	N	111	111

** . Correlation is significant at the 0.01 level (2-tailed).

Correlations

Correlations

		kinerja12	kinerja
kinerja12	Pearson Correlation	1	,513**
	Sig. (2-tailed)	.	,000
	N	111	111
kinerja	Pearson Correlation	,513**	1
	Sig. (2-tailed)	,000	.
	N	111	111

** . Correlation is significant at the 0.01 level (2-tailed).

Correlations

Correlations

		kinerja13	kinerja
kinerja13	Pearson Correlation	1	,597**
	Sig. (2-tailed)	.	,000
	N	111	111
kinerja	Pearson Correlation	,597**	1
	Sig. (2-tailed)	,000	.
	N	111	111

** . Correlation is significant at the 0.01 level (2-tailed).

Correlations

Correlations

		kinerja14	kinerja
kinerja14	Pearson Correlation	1	,638**
	Sig. (2-tailed)	.	,000
	N	111	111
kinerja	Pearson Correlation	,638**	1
	Sig. (2-tailed)	,000	.
	N	111	111

** . Correlation is significant at the 0.01 level (2-tailed).

Correlations

Correlations

		kinerja15	kinerja
kinerja15	Pearson Correlation	1	,436**
	Sig. (2-tailed)	.	,000
	N	111	111
kinerja	Pearson Correlation	,436**	1
	Sig. (2-tailed)	,000	.
	N	111	111

** . Correlation is significant at the 0.01 level (2-tailed).

Correlations

Correlations

		kinerja16	kinerja
kinerja16	Pearson Correlation	1	,628**
	Sig. (2-tailed)	.	,000
	N	111	111
kinerja	Pearson Correlation	,628**	1
	Sig. (2-tailed)	,000	.
	N	111	111

** . Correlation is significant at the 0.01 level (2-tailed).

Correlations

Correlations

		kinerja17	kinerja
kinerja17	Pearson Correlation	1	,340**
	Sig. (2-tailed)	.	,000
	N	111	111
kinerja	Pearson Correlation	,340**	1
	Sig. (2-tailed)	,000	.
	N	111	111

** . Correlation is significant at the 0.01 level (2-tailed).

Correlations

Correlations

		Y Ganjil	Y Genap
Y Ganjil	Pearson Correlation	1	,826**
	Sig. (2-tailed)	.	,000
	N	111	111
Y Genap	Pearson Correlation	,826**	1
	Sig. (2-tailed)	,000	.
	N	111	111

** . Correlation is significant at the 0.01 level

Reliability

***** Method 1 (space saver) will be used for this analysis *****

RELIABILITY ANALYSIS - SCALE (ALPHA)

		Mean	Std Dev	Cases
1.	Y_1	3,1712	1,1109	111,0
2.	Y_2	3,1351	1,0312	111,0
3.	Y_3	2,8468	1,0375	111,0
4.	Y_4	3,2973	,7931	111,0
5.	Y_5	3,8198	,7410	111,0

6.	Y_6	2,7928	,8956	111,0
7.	Y_7	3,6937	,7838	111,0
8.	Y_8	3,7027	,6954	111,0
9.	Y_9	3,9550	,6380	111,0
10.	Y_10	4,0180	,5391	111,0
11.	Y_11	3,7838	,7793	111,0
12.	Y_12	3,7838	,7435	111,0
13.	Y_13	3,9550	,6794	111,0
14.	Y_14	3,9009	,6736	111,0
15.	Y_15	3,9279	,9790	111,0
16.	Y_16	3,9910	,7446	111,0
17.	Y_17	3,8018	,9612	111,0

Statistics for	Mean	Variance	Std Dev	N of
SCALE	61,5766	60,0464	7,7490	Variables
				17

Item-total Statistics

	Scale Mean if Item Deleted	Scale Variance if Item Deleted	Corrected Item-Total Correlation	Alpha if Item Deleted
Y_1	58,4054	49,0796	,6253	,8400
Y_2	58,4414	50,7034	,5638	,8437
Y_3	58,7297	50,8899	,5459	,8448
Y_4	58,2793	54,5122	,4188	,8508
Y_5	57,7568	53,5857	,5449	,8455
Y_6	58,7838	52,2801	,5377	,8451
Y_7	57,8829	52,8862	,5742	,8438
Y_8	57,8739	55,4567	,3965	,8517
Y_9	57,6216	54,2919	,5688	,8455
Y_10	57,5586	56,7579	,3691	,8530
Y_11	57,7928	55,5112	,3382	,8542
Y_12	57,7928	54,6930	,4365	,8500
Y_13	57,6216	54,2192	,5363	,8463
Y_14	57,6757	53,8393	,5820	,8446
Y_15	57,6486	54,3936	,3251	,8568
Y_16	57,5856	53,3540	,5642	,8446
Y_17	57,7748	55,9034	,2239	,8618

RELIABILITY ANALYSIS - SCALE (ALPHA)

Reliability Coefficients

N of Cases = 111,0

N of Items = 17

Alpha = ,8561

LAMPIRAN 4
DISTRIBUSI FREKUENSI VARIABEL

1. DISTRIBUSI FREKUENSI VARIABEL DIKLAT

Frequencies

Statistics

Diklat

N	Valid	111
	Missing	0
Median		4,0000
Mode		4,00

Diklat

		Frequency	Percent	Valid Percent	Cumulative Percent
Valid	Sedang	7	6,3	6,3	6,3
	Tinggi	65	58,6	58,6	64,9
	Sangat Tinggi	39	35,1	35,1	100,0
	Total	111	100,0	100,0	

Frequencies

Statistics

		diklat1	diklat2	diklat3	diklat4	diklat5	diklat6
N	Valid	111	111	111	111	111	111
	Missing	0	0	0	0	0	0
Median		4,00	4,00	4,00	4,00	4,00	4,00
Mode		4	4	4	4	4	4

Frequency Table

diklat1

		Frequency	Percent	Valid Percent	Cumulative Percent
Valid	tidak setuju	2	1,8	1,8	1,8
	ragu-ragu	11	9,9	9,9	11,7
	setuju	70	63,1	63,1	74,8
	sangat setuju	28	25,2	25,2	100,0
	Total	111	100,0	100,0	

diklat2

	Frequency	Percent	Valid Percent	Cumulative Percent
Valid tidak setuju	6	5,4	5,4	5,4
ragu-ragu	25	22,5	22,5	27,9
setuju	62	55,9	55,9	83,8
sangat setuju	18	16,2	16,2	100,0
Total	111	100,0	100,0	

diklat3

	Frequency	Percent	Valid Percent	Cumulative Percent
Valid tidak setuju	4	3,6	3,6	3,6
ragu-ragu	6	5,4	5,4	9,0
setuju	55	49,5	49,5	58,6
sangat setuju	46	41,4	41,4	100,0
Total	111	100,0	100,0	

diklat4

	Frequency	Percent	Valid Percent	Cumulative Percent
Valid tidak setuju	3	2,7	2,7	2,7
ragu-ragu	4	3,6	3,6	6,3
setuju	70	63,1	63,1	69,4
sangat setuju	34	30,6	30,6	100,0
Total	111	100,0	100,0	

diklat5

	Frequency	Percent	Valid Percent	Cumulative Percent
Valid tidak setuju	1	,9	,9	,9
ragu-ragu	6	5,4	5,4	6,3
setuju	64	57,7	57,7	64,0
sangat setuju	40	36,0	36,0	100,0
Total	111	100,0	100,0	

diklat6

	Frequency	Percent	Valid Percent	Cumulative Percent
Valid sangat tidak setuju	2	1,8	1,8	1,8
tidak setuju	5	4,5	4,5	6,3
ragu-ragu	18	16,2	16,2	22,5
setuju	67	60,4	60,4	82,9
sangat setuju	19	17,1	17,1	100,0
Total	111	100,0	100,0	

2. DISTRIBUSI FREKUENSI VARIABEL PENGEMBANGAN KARIR

Frequencies

Statistics

Pengembangan Karir		
N	Valid	111
	Missing	0
Median		4,0000
Mode		4,00

Pengembangan Karir

		Frequency	Percent	Valid Percent	Cumulative Percent
Valid	Sedang	11	9,9	9,9	9,9
	Tinggi	64	57,7	57,7	67,6
	Sangat Tinggi	36	32,4	32,4	100,0
	Total	111	100,0	100,0	

Frequencies

Statistics

		bangrir1	bangrir2	bangrir3	bangrir4	bangrir5
N	Valid	111	111	111	111	111
	Missing	0	0	0	0	0
Median		4,00	4,00	4,00	4,00	4,00
Mode		4	4	4	4	4

Frequency Table

bangrir1

		Frequency	Percent	Valid Percent	Cumulative Percent
Valid	sangat tidak setuju	1	,9	,9	,9
	tidak setuju	11	9,9	9,9	10,8
	ragu-ragu	3	2,7	2,7	13,5
	setuju	62	55,9	55,9	69,4
	sangat setuju	34	30,6	30,6	100,0
	Total	111	100,0	100,0	

bangrir2

		Frequency	Percent	Valid Percent	Cumulative Percent
Valid	tidak setuju	11	9,9	9,9	9,9
	ragu-ragu	9	8,1	8,1	18,0
	setuju	61	55,0	55,0	73,0
	sangat setuju	30	27,0	27,0	100,0
	Total	111	100,0	100,0	

bangrir3

		Frequency	Percent	Valid Percent	Cumulative Percent
Valid	tidak setuju	3	2,7	2,7	2,7
	ragu-ragu	13	11,7	11,7	14,4
	setuju	62	55,9	55,9	70,3
	sangat setuju	33	29,7	29,7	100,0
	Total	111	100,0	100,0	

bangrir4

		Frequency	Percent	Valid Percent	Cumulative Percent
Valid	tidak setuju	3	2,7	2,7	2,7
	ragu-ragu	8	7,2	7,2	9,9
	setuju	68	61,3	61,3	71,2
	sangat setuju	32	28,8	28,8	100,0
	Total	111	100,0	100,0	

bangrir5

		Frequency	Percent	Valid Percent	Cumulative Percent
Valid	tidak setuju	5	4,5	4,5	4,5
	ragu-ragu	8	7,2	7,2	11,7
	setuju	64	57,7	57,7	69,4
	sangat setuju	34	30,6	30,6	100,0
	Total	111	100,0	100,0	

3. DISTRIBUSI FREKUENSI VARIABEL KINERJA

Frequencies

Statistics

Kinerja

N	Valid	111
	Missing	0
Median		4,0000
Mode		4,00

Kinerja

		Frequency	Percent	Valid Percent	Cumulative Percent
Valid	Rendah	3	2,7	2,7	2,7
	Sedang	23	20,7	20,7	23,4
	Tinggi	78	70,3	70,3	93,7
	Sangat Tinggi	7	6,3	6,3	100,0
	Total	111	100,0	100,0	

Frequencies

Statistics

		kinerja1	kinerja2	kinerja3	kinerja4	kinerja5	kinerja6	kinerja7	kinerja8	kinerja9
N	Valid	111	111	111	111	111	111	111	111	111
	Missing	0	0	0	0	0	0	0	0	0
Median		3,00	3,00	3,00	3,00	4,00	3,00	4,00	4,00	4,00
Mode		4	4	2	4	4	2	4	4	4

Statistics

		kinerja10	kinerja11	kinerja12	kinerja13	kinerja14	kinerja15	kinerja16	kinerja17
N	Valid	111	111	111	111	111	111	111	111
	Missing	0	0	0	0	0	0	0	0
Median		4,00	4,00	4,00	4,00	4,00	4,00	4,00	4,00
Mode		4	4	4	4	4	4	4	4

Frequency Table

kinerja1

		Frequency	Percent	Valid Percent	Cumulative Percent
Valid	sangat tidak setuju	6	5,4	5,4	5,4
	tidak setuju	30	27,0	27,0	32,4
	ragu-ragu	26	23,4	23,4	55,9
	setuju	37	33,3	33,3	89,2
	sangat setuju	12	10,8	10,8	100,0
	Total	111	100,0	100,0	

kinerja2

		Frequency	Percent	Valid Percent	Cumulative Percent
Valid	sangat tidak setuju	4	3,6	3,6	3,6
	tidak setuju	32	28,8	28,8	32,4
	ragu-ragu	28	25,2	25,2	57,7
	setuju	39	35,1	35,1	92,8
	sangat setuju	8	7,2	7,2	100,0
	Total	111	100,0	100,0	

kinerja3

		Frequency	Percent	Valid Percent	Cumulative Percent
Valid	sangat tidak setuju	9	8,1	8,1	8,1
	tidak setuju	36	32,4	32,4	40,5
	ragu-ragu	35	31,5	31,5	72,1
	setuju	25	22,5	22,5	94,6
	sangat setuju	6	5,4	5,4	100,0
	Total	111	100,0	100,0	

kinerja4

		Frequency	Percent	Valid Percent	Cumulative Percent
Valid	sangat tidak setuju	2	1,8	1,8	1,8
	tidak setuju	16	14,4	14,4	16,2
	ragu-ragu	41	36,9	36,9	53,2
	setuju	51	45,9	45,9	99,1
	sangat setuju	1	,9	,9	100,0
	Total	111	100,0	100,0	

kinerja5

		Frequency	Percent	Valid Percent	Cumulative Percent
Valid	sangat tidak setuju	1	,9	,9	,9
	tidak setuju	7	6,3	6,3	7,2
	ragu-ragu	15	13,5	13,5	20,7
	setuju	76	68,5	68,5	89,2
	sangat setuju	12	10,8	10,8	100,0
	Total	111	100,0	100,0	

kinerja6

		Frequency	Percent	Valid Percent	Cumulative Percent
Valid	sangat tidak setuju	2	1,8	1,8	1,8
	tidak setuju	49	44,1	44,1	45,9
	ragu-ragu	33	29,7	29,7	75,7
	setuju	24	21,6	21,6	97,3
	sangat setuju	3	2,7	2,7	100,0
	Total	111	100,0	100,0	

kinerja7

		Frequency	Percent	Valid Percent	Cumulative Percent
Valid	sangat tidak setuju	1	,9	,9	,9
	tidak setuju	10	9,0	9,0	9,9
	ragu-ragu	20	18,0	18,0	27,9
	setuju	71	64,0	64,0	91,9
	sangat setuju	9	8,1	8,1	100,0
	Total	111	100,0	100,0	

kinerja8

		Frequency	Percent	Valid Percent	Cumulative Percent
Valid	tidak setuju	9	8,1	8,1	8,1
	ragu-ragu	21	18,9	18,9	27,0
	setuju	75	67,6	67,6	94,6
	sangat setuju	6	5,4	5,4	100,0
	Total	111	100,0	100,0	

kinerja9

		Frequency	Percent	Valid Percent	Cumulative Percent
Valid	tidak setuju	5	4,5	4,5	4,5
	ragu-ragu	10	9,0	9,0	13,5
	setuju	81	73,0	73,0	86,5
	sangat setuju	15	13,5	13,5	100,0
	Total	111	100,0	100,0	

kinerja10

		Frequency	Percent	Valid Percent	Cumulative Percent
Valid	tidak setuju	1	,9	,9	,9
	ragu-ragu	12	10,8	10,8	11,7
	setuju	82	73,9	73,9	85,6
	sangat setuju	16	14,4	14,4	100,0
	Total	111	100,0	100,0	

kinerja11

		Frequency	Percent	Valid Percent	Cumulative Percent
Valid	sangat tidak setuju	1	,9	,9	,9
	tidak setuju	6	5,4	5,4	6,3
	ragu-ragu	24	21,6	21,6	27,9
	setuju	65	58,6	58,6	86,5
	sangat setuju	15	13,5	13,5	100,0
	Total	111	100,0	100,0	

kinerja12

		Frequency	Percent	Valid Percent	Cumulative Percent
Valid	tidak setuju	7	6,3	6,3	6,3
	ragu-ragu	24	21,6	21,6	27,9
	setuju	66	59,5	59,5	87,4
	sangat setuju	14	12,6	12,6	100,0
	Total	111	100,0	100,0	

kinerja13

		Frequency	Percent	Valid Percent	Cumulative Percent
Valid	tidak setuju	3	2,7	2,7	2,7
	ragu-ragu	19	17,1	17,1	19,8
	setuju	69	62,2	62,2	82,0
	sangat setuju	20	18,0	18,0	100,0
	Total	111	100,0	100,0	

kinerja14

	Frequency	Percent	Valid Percent	Cumulative Percent
Valid tidak setuju	5	4,5	4,5	4,5
ragu-ragu	16	14,4	14,4	18,9
setuju	75	67,6	67,6	86,5
sangat setuju	15	13,5	13,5	100,0
Total	111	100,0	100,0	

kinerja15

	Frequency	Percent	Valid Percent	Cumulative Percent
Valid -4	1	,9	,9	,9
tidak setuju	4	3,6	3,6	4,5
ragu-ragu	9	8,1	8,1	12,6
setuju	80	72,1	72,1	84,7
sangat setuju	17	15,3	15,3	100,0
Total	111	100,0	100,0	

kinerja16

	Frequency	Percent	Valid Percent	Cumulative Percent
Valid tidak setuju	6	5,4	5,4	5,4
ragu-ragu	13	11,7	11,7	17,1
setuju	68	61,3	61,3	78,4
sangat setuju	24	21,6	21,6	100,0
Total	111	100,0	100,0	

kinerja17

	Frequency	Percent	Valid Percent	Cumulative Percent
Valid sangat tidak setuju	3	2,7	2,7	2,7
tidak setuju	10	9,0	9,0	11,7
ragu-ragu	16	14,4	14,4	26,1
setuju	59	53,2	53,2	79,3
sangat setuju	23	20,7	20,7	100,0
Total	111	100,0	100,0	

**LAMPIRAN 5
OUTPUT KORELASI DAN REGRESI**

Nonparametric Correlations

Correlations

			Diklat	kinerja
Spearman's rho	Diklat	Correlation Coefficient	1,000	,430**
		Sig. (2-tailed)	.	,000
		N	111	111
	kinerja	Correlation Coefficient	,430**	1,000
		Sig. (2-tailed)	,000	.
		N	111	111

** . Correlation is significant at the 0.01 level (2-tailed).

Nonparametric Correlations

Correlations

			Karir	kinerja
Spearman's rho	Karir	Correlation Coefficient	1,000	,447**
		Sig. (2-tailed)	.	,000
		N	111	111
	kinerja	Correlation Coefficient	,447**	1,000
		Sig. (2-tailed)	,000	.
		N	111	111

** . Correlation is significant at the 0.01 level (2-tailed).

Regression

Variables Entered/Removed^b

Model	Variables Entered	Variables Removed	Method
1	Karir, ^a Diklat	.	Enter

a. All requested variables entered.

b. Dependent Variable: kinerja

Model Summary

Model	R	R Square	Adjusted R Square	Std. Error of the Estimate
1	,541 ^a	,293	,280	6,57637

a. Predictors: (Constant), Karir, Diklat

LAMPIRAN 6
UJI BEDA MEAN UNTUK VARIABEL BERDASARKAN
PENDIDIKAN, MASA KERJA DAN JABATAN

UJI BEDA MEAN UNTUK VARIABEL BERDASARKAN PENDIDIKAN

Oneway

Test of Homogeneity of Variances

Diklat

Levene Statistic	df1	df2	Sig.
,698	3	105	,556

ANOVA

Diklat

	Sum of Squares	df	Mean Square	F	Sig.
Between Groups	33,638	5	6,728	1,025	,407
Within Groups	688,921	105	6,561		
Total	722,559	110			

Oneway

Test of Homogeneity of Variances

Pengembangan Karir

Levene Statistic	df1	df2	Sig.
2,380	3	105	,074

ANOVA

Pengembangan Karir

	Sum of Squares	df	Mean Square	F	Sig.
Between Groups	79,845	5	15,929	2,291	,051
Within Groups	730,048	105	6,953		
Total	809,694	110			

Oneway

Test of Homogeneity of Variances

Kinerja

Levene Statistic	df1	df2	Sig.
,540	3	105	,656

ANOVA

Kinerja

	Sum of Squares	df	Mean Square	F	Sig.
Between Groups	554,564	5	110,913	1,925	,096
Within Groups	6050,535	105	57,624		
Total	6605,099	110			

UJI BEDA MEAN UNTUK VARIABEL BERDASARKAN MASA KERJA

Oneway

Test of Homogeneity of Variances

Diklat

Levene Statistic	df1	df2	Sig.
3,587	3	107	,162

ANOVA

Diklat

	Sum of Squares	df	Mean Square	F	Sig.
Between Groups	15,574	3	5,191	,786	,504
Within Groups	706,985	107	6,607		
Total	722,559	110			

Oneway

Test of Homogeneity of Variances

Pengembangan Karir

Levene Statistic	df1	df2	Sig.
,516	3	107	,672

ANOVA

Pengembangan Karir

	Sum of Squares	df	Mean Square	F	Sig.
Between Groups	41,306	3	13,769	1,917	,131
Within Groups	768,388	107	7,181		
Total	809,694	110			

Oneway

Test of Homogeneity of Variances

Kinerja

Levene Statistic	df1	df2	Sig.
1,076	3	107	,362

Independent Samples Test

	Levene's Test for Equality of Variance		t-test for Equality of Means						
	F	Sig.	t	df	Sig. (2-tailed)	Mean Difference	Std. Error Difference	95% Confidence Interval of the Difference	
								Lower	Upper
Pengembangan Equal variance assumed	3,041	,084	-,831	109	,408	-,5130	,61733	,73655	,71051
Equal variance not assumed			-,727	33,014	,473	-,5130	,70598	,94933	,92328

T-Test

Group Statistics

kedudukan dalam organisasi	N	Mean	Std. Deviation	Std. Error Mean
Kinerja eselon	25	59,7200	8,79640	1,75928
Non Eselon/Staf	86	62,1163	7,38587	,79644

Independent Samples Test

	Levene's Test for Equality of Variance		t-test for Equality of Means						
	F	Sig.	t	df	Sig. (2-tailed)	Mean Difference	Std. Error Difference	95% Confidence Interval of the Difference	
								Lower	Upper
Kinerja: Equal variance assumed	1,942	,166	-1,366	109	,175	-2,3963	1,75380	,87226	,07970
Equal variance not assumed			-1,241	34,437	,223	-2,3963	1,93116	,31904	,52648

PENGANTAR

EOS adalah kepanjangan dari *Employee Opinion Survey (EOS)* ini dibuatkan untuk melihat sampai secara mendetail mengenai suatu dampak perubahan terhadap suatu kantor, untuk itu penulis mencoba membuat tentang *Employee Opinion Survey (EOS)* ini pada kantor Direktorat Jenderal Hak Kekayaan Intelektual Departemen Hukum dan Hak Asasi Manusia Republik Indonesia yang beralamat di Jalan Daan Mogot km 24 Tangerang,

Adapun *Employee Opinion Survey (EOS)* ini mengenai Pengembangan Sumber Daya Manusia (SDM) dan Motivasi terhadap Kepuasan kerja karyawan direktorat Jenderal Hak kekayaan Intelektual Departemen Hukum dan HAM RI dimana bisa dilihat dari beberapa aspek dan indikasi. Dan hasil survey ini selain untuk data penelitian ilmiah juga dapat dijadikan sebagai masukan (*feedback dari karyawan*) terhadap pimpinan kantor Direktorat Jenderal Hak Kekayaan Intelektual atas kebijakan-kebijakan yang telah dilakukan selama ini.

Pengisian Survey ini tidak ada hubungannya dengan Konduite Bapak/Ibu sebagai karyawan pada Kantor Direktorat Jenderal Hak Kekayaan Intelektual tetapi hanya untuk menggambarkan bagaimana kondisi/fakta yang riil perubahannya pada kantor Direktorat Jenderal Hak Kekayaan Intelektual mengenai Pengembangan Sumber Daya Manusiannya dan motivasi terhadap Kepuasan kerjanya juga.

Untuk kelengkapan data survey, mohon Bapak/Ibu mengisi data diri dibawah ini, dengan melingkari alternatif jawaban yang telah tersedia.

NO	KETERANGAN	ALTERNATIF JAWABAN
1	Nama
2	Jenis kelamin	1. Pria 2. Wanita
3	Usia	1. di bawah 30 tahun 2. di atas 30 tahun
4	Status Perkawinan	1. Menikah 2. Belum Menikah
5	Pendidikan Terakhir	1. SLTA/D1 2. D3/Akademi 3. S1 4. S2
6	Jabatan	1. Staf 2. Kepala Seksi 3. Kepala Sub Unit
7	Lama Bekerja	1. Kurang 5 tahun 2. 5 – 10 tahun 3. Lebih dari 10 tahun

PETUNJUK UMUM PENGISIAN

Demi kelancaran proses EOS ini, kami mohon kepada Bapak/Ibu untuk memperhatikan beberapa petunjuk pengisian kuesioner sebagai berikut :

1. Bacalah dengan teliti pertanyaan-pertanyaan dalam setiap kuesioner berikut ini
2. Bapak/Ibu diminta memberikan tanggapan terhadap pernyataan tersebut sesuai dengan petunjuknya masing-masing
3. Berikan jawaban Bapak/Ibu secara jujur dan objektif dan hindari perasaan ragu-ragu
4. Cobalah untuk tidak terpengaruh pendapat orang lain untuk mengisi kuesioner ini
5. Perhatikan petunjuk khusus di setiap kuesioner
6. Sebelum dikumpulkan mohon diperiksa kembali

Survey Pengembangan Sumber Daya Manusia di Direktorat Jenderal Hak Kekayaan Intelektual Departemen Hukum Dan HAM RI

Petunjuk Khusus

Pernyataan dibawah ini menggambarkan tentang pendapat Bapak/Ibu mengenai Pengembangan Sumber Daya Manusia di Direktorat Jenderal Hak Kekayaan Intelektual Departemen Hukum Dan HAM RI.

Berikan jawaban Bapak/Ibu dengan memberikan tanda (√) pada kolom yang telah tersedia sesuai keterangan dibawah ini, sehingga menggambarkan tingkat skala jawaban Bapak/Ibu.

Keterangan :

1. (SM) Sangat Mendukung artinya : Bapak/Ibu sangat mendukung terjadinya Pengembangan Sumber daya Manusia di Direktorat Jenderal Hak Kekayaan Intelektual Departemen Hukum Dan HAM RI
2. (M) Mendukung artinya : Bapak/Ibu mendukung terjadinya Pengembangan Sumber daya Manusia di Direktorat Jenderal Hak Kekayaan Intelektual Departemen Hukum Dan HAM RI
3. (TM) Tidak Mendukung : Bapak/Ibu tidak mendukung terjadinya Pengembangan Sumber daya Manusia di Direktorat Jenderal Hak Kekayaan Intelektual Departemen Hukum Dan HAM RI
4. (STM) Sangat Tidak Mendukung artinya : Bapak/Ibu tidak mendukung terjadinya Pengembangan Sumber daya Manusia di Direktorat Jenderal Hak Kekayaan Intelektual Departemen Hukum Dan HAM RI

Contoh : Pengembangan Sumber Daya Manusia akan membawa Ditjen HKI menjadi lebih baik
Jika menurut Bapak/Ibu pernyataan tersebut Sangat Mendukung (SM), maka berilah tanda sbb :

SM	M	TM	STM
√			

NO	PERNYATAAN	SM	M	TM	STM
1	Memberi dukungan / semangat bawahan dalam melaksanakan pekerjaannya				
2	Berani membela kebenaran				
3	Selalu bekerja sama dengan rekan kerja maupun dengan bawahan dalam menyelesaikan tugas				
4	Mendorong kreativitas kerja bawahan dalam menghadapi kendala pekerjaan				
5	Memecahkan masalah dengan cara yang terbuka serta membangun				
6	Mengkoordinasikan setiap pekerjaan sesuai dengan <i>job description-nya</i>				
7	Memberikan jalan secara regular guna peningkatan kualitas kerja pribadi maupun bawahan				
8	Memberikan kesempatan yang seluas-luasnya untuk meningkatkan pengetahuan				
9	Memeiliki pandangan ke masa depan				
10	Menghargai prakarsa dan inisiatif dari rekan kerja maupun bawahan				
11	Memberikan kebebasan kepada bawahan untuk memberikan pendapat (<i>open minded</i>)				
12	Memotivasi bawahan agar tergerak dan terus bersemangat				
13	Membuat perencanaan kerja (jangka pendek, jangka menengah maupun jangka panjang)				
14	Berusaha semaksimal mungkin mengadakan / membawa perubahan ke arah yang lebih baik				
15	Memiliki peluang / kesempatan yang sama dengan pegawai lain				
16	Melakukan aktiivitas sesuai dengan sasaran (target) yang ingin dicapai oleh organisasi				
17	Optimisme yang tinggi dalam memperjuangkan sasaran yang ingin dicapai				
18	Melayani orang lain dengan professional				
19	Melayani orang lain dengan ramah				
20	Melayani orang lain dengan sopan santun				
21	Terpenuhinya sarana dan prasarana kerja yang memadai				
22	Memiliki komitmen yang tinggi dalam bekerja				
23	Semangat dalam bekerja				
24	Selalu berfikir positif				
25	Melakukan pekerjaan tanpa pamrih				

Survey Motivasi di Direktorat Jenderal Hak Kekayaan Intelektual Departemen Hukum Dan HAM RI

Petunjuk Khusus

Pernyataan dibawah ini menggambarkan tentang pendapat Bapak/Ibu mengenai Motivasi di Direktorat Jenderal Hak Kekayaan Intelektual Departemen Hukum Dan HAM RI.

Berikan jawaban Bapak/Ibu dengan memberikan tanda (√) pada kolom yang telah tersedia sesuai keterangan dibawah ini, sehingga menggambarkan tingkat skala jawaban Bapak/Ibu.

Keterangan :

1. (SM) Sangat Mendukung artinya : Bapak/Ibu sangat mendukung terjadinya Pengembangan Sumber daya Manusia di Direktorat Jenderal Hak Kekayaan Intelektual Departemen Hukum Dan HAM RI
2. (M) Mendukung artinya : Bapak/Ibu mendukung terjadinya Pengembangan Sumber daya Manusia di Direktorat Jenderal Hak Kekayaan Intelektual Departemen Hukum Dan HAM RI
3. (TM) Tidak Mendukung : Bapak/Ibu tidak mendukung terjadinya Pengembangan Sumber daya Manusia di Direktorat Jenderal Hak Kekayaan Intelektual Departemen Hukum Dan HAM RI
4. (STM) Sangat Tidak Mendukung artinya : Bapak/Ibu tidak mendukung terjadinya Pengembangan Sumber daya Manusia di Direktorat Jenderal Hak Kekayaan Intelektual Departemen Hukum Dan HAM RI

Contoh : Motivasi Karyawan Ditjen HKI sangat tinggi

Jika menurut Bapak/Ibu pernyataan tersebut Sangat Mendukung (SM) , maka berilah tanda sbb :

SM	M	TM	STM
	√		

NO	PERNYATAAN	SM	M	TM	STM
1	Saya senang bekerjasama dengan rekan kerja dan atasan dalam menyelesaikan suatu pekerjaan				
2	Saya menginginkan keeluasaan untuk membina hubungan yang baik dengan semua pihak yang terkait dengan unit kerja saya				
3	Saya merasa dapat mendominasi situasi kerja, baik di lingkungan pekerjaan maupun di luar lingkungan pekerjaan				
4	Saya biasanya lebih banyak mempengaruhi orang lain di dalam menyelesaikan pekerjaan daripada dipengaruhi orang lain				
5	Saya memiliki loyalitas kepada rekan kerja dan atasan saya				
6	Saya senang jika mampu mengendalikan rekan kerja demi kemajuan Ditjen HKI				
7	Saya selalu mengeluarkan kemampuan dan potensi yang saya miliki untuk menyelesaikan suatu pekerjaan				
8	Saya memiliki otoritas yang tinggi untuk menyelesaikan pekerjaan sesuai dengan cara yang saya inginkan				
9	Saya senang apabila bisa mengatakan bahwa saya telah melakukan pekerjaan dengan baik bahkan melebihi target				
10	Seluruh hasil kerja saya telah berguna bagi orang lain atau masyarakat				
11	Pekerjaan yang saya lakukan saat ini sesuai dengan kemampuan dan keahlian saya				
12	Saya akan bertanggung jawab atas segala dampak dari hasil kerja saya				
13	Saya selalu berusaha melakukan yang terbaik dalam setiap tugas saya di Ditjen HKI, karena saya berorientasi pada prestasi kerja				
14	Saya memiliki kesempatan untuk menduduki suatu jabatan sesuai dengan rekan kerja yang lainnya				
15	Saya selalu menyelesaikan pekerjaan sesuai dengan Program Kerja yang dibuat				
16	Saya senang menyelesaikan pekerjaan yang membutuhkan keseriusan usaha dan ketrampilan yang tinggi				
17	Saya suka menyelesaikan pekerjaan yang bukan menjadi tanggung jawab saya demi membantu rekan kerja				
18	Pimpinan memberikan saya kesempatan untuk meningkatkan ilmu pengetahuan dan ketrampilan, baik melalui pendidikan formal maupun non formal				
19	Saya memahami dengan jelas semua kebijakan dan peraturan yang ditetapkan oleh pemerintah yang berkaitan dengan Pegawai Negeri Sipil				
20	Kompetensi saya sebagai pegawai dalam bidang yang saya geluti, diakui dan dihargai oleh pimpinan dan rekan kerja saya				
21	Komunikasi dan hubungan kerja dengan rekan-rekan kerja saya sudah terjalin dengan baik				
22	Komunikasi dan hubungan kerja dengan atasan sangat kondusif dan dapat berjalan dengan baik				
23	Lingkungan tempat saya bekerja sangat kondusif untuk mendukung saya dalam bekerja				
24	Saya bangga menjadi Pegawai Negeri Sipil				
25	Saya sering mendapatkan pelatihan / training / Diklat yang diadakan oleh kantor				

Survey Kepuasan Kerja di Direktorat Jenderal Hak Kekayaan Intelektual Departemen Hukum Dan HAM RI

Petunjuk Khusus

Pernyataan dibawah ini menggambarkan tentang pendapat Bapak/Ibu mengenai Kepuasan Kerja di Direktorat Jenderal Hak Kekayaan Intelektual Departemen Hukum Dan HAM RI.

Berikan jawaban Bapak/Ibu dengan memberikan tanda (√) pada kolom yang telah tersedia sesuai keterangan dibawah ini, sehingga menggambarkan tingkat skala jawaban Bapak/Ibu.

Keterangan :

1. (SM) Sangat Mendukung artinya : Bapak/Ibu sangat mendukung terjadinya Pengembangan Sumber daya Manusia di Direktorat Jenderal Hak Kekayaan Intelektual Departemen Hukum Dan HAM RI
2. (M) Mendukung artinya : Bapak/Ibu mendukung terjadinya Pengembangan Sumber daya Manusia di Direktorat Jenderal Hak Kekayaan Intelektual Departemen Hukum Dan HAM RI
3. (TM) Tidak Mendukung : Bapak/Ibu tidak mendukung terjadinya Pengembangan Sumber daya Manusia di Direktorat Jenderal Hak Kekayaan Intelektual Departemen Hukum Dan HAM RI
4. (STM) Sangat Tidak Mendukung artinya : Bapak/Ibu tidak mendukung terjadinya Pengembangan Sumber daya Manusia di Direktorat Jenderal Hak Kekayaan Intelektual Departemen Hukum Dan HAM RI

Contoh : Kepuasan Kerja Karyawan Ditjen HKI sangat tinggi terhadap kompensasi yang diterima

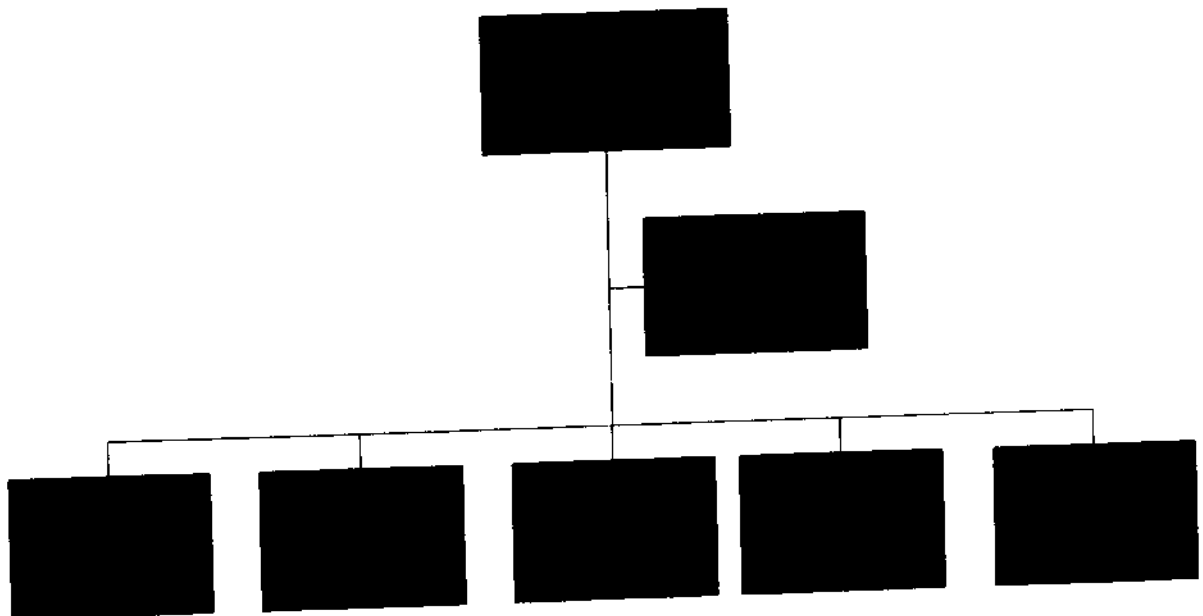
Jika menurut Bapak/Ibu pernyataan tersebut Sangat Mendukung (SM), maka berilah tanda sbb :

SM	M	TM	STM
		√	

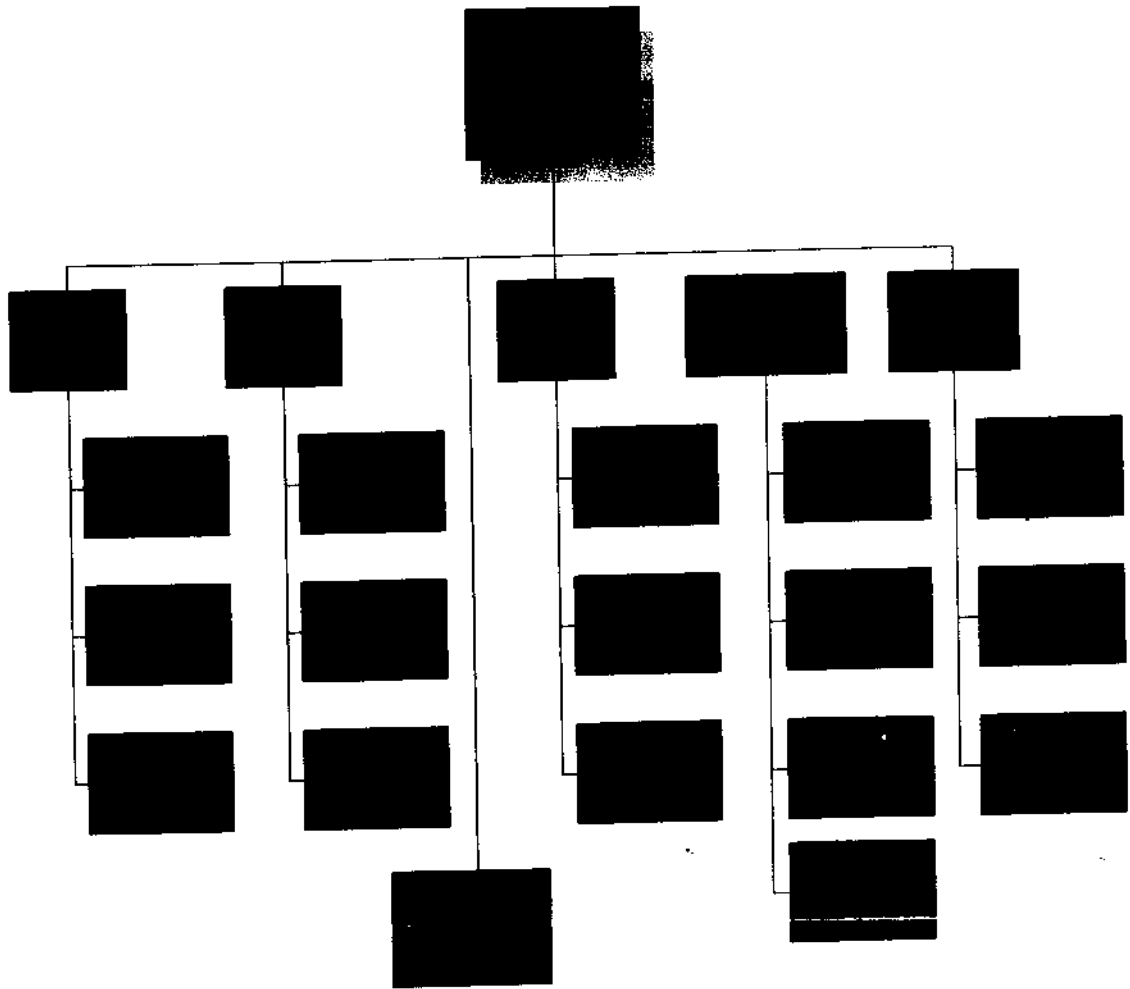
Struktur Organisasi

Direktorat Jenderal Hak Kekayaan Intelektual

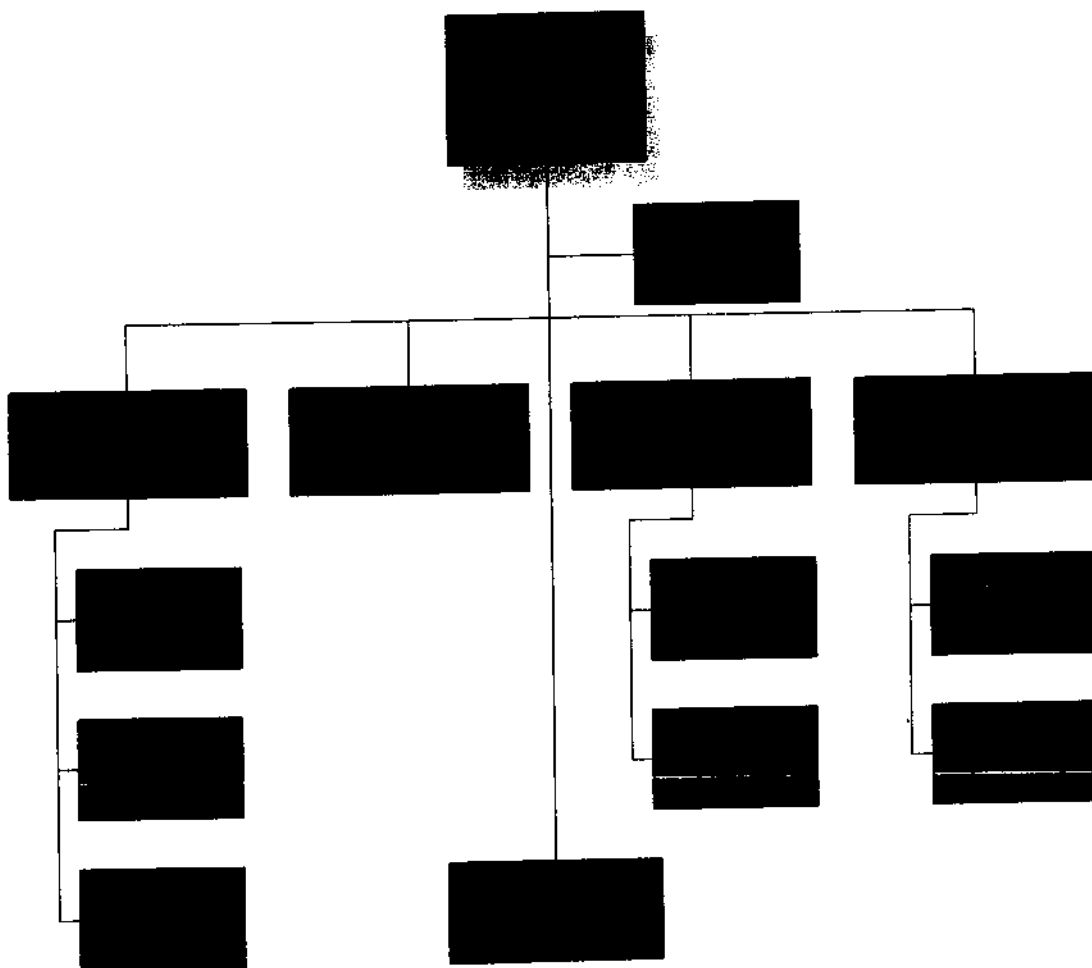
Berdasarkan Keputusan Menteri Kehakiman dan HAM RI
No. M.03-PR.07.10- Tahun 2005 (7 Desember 2005)



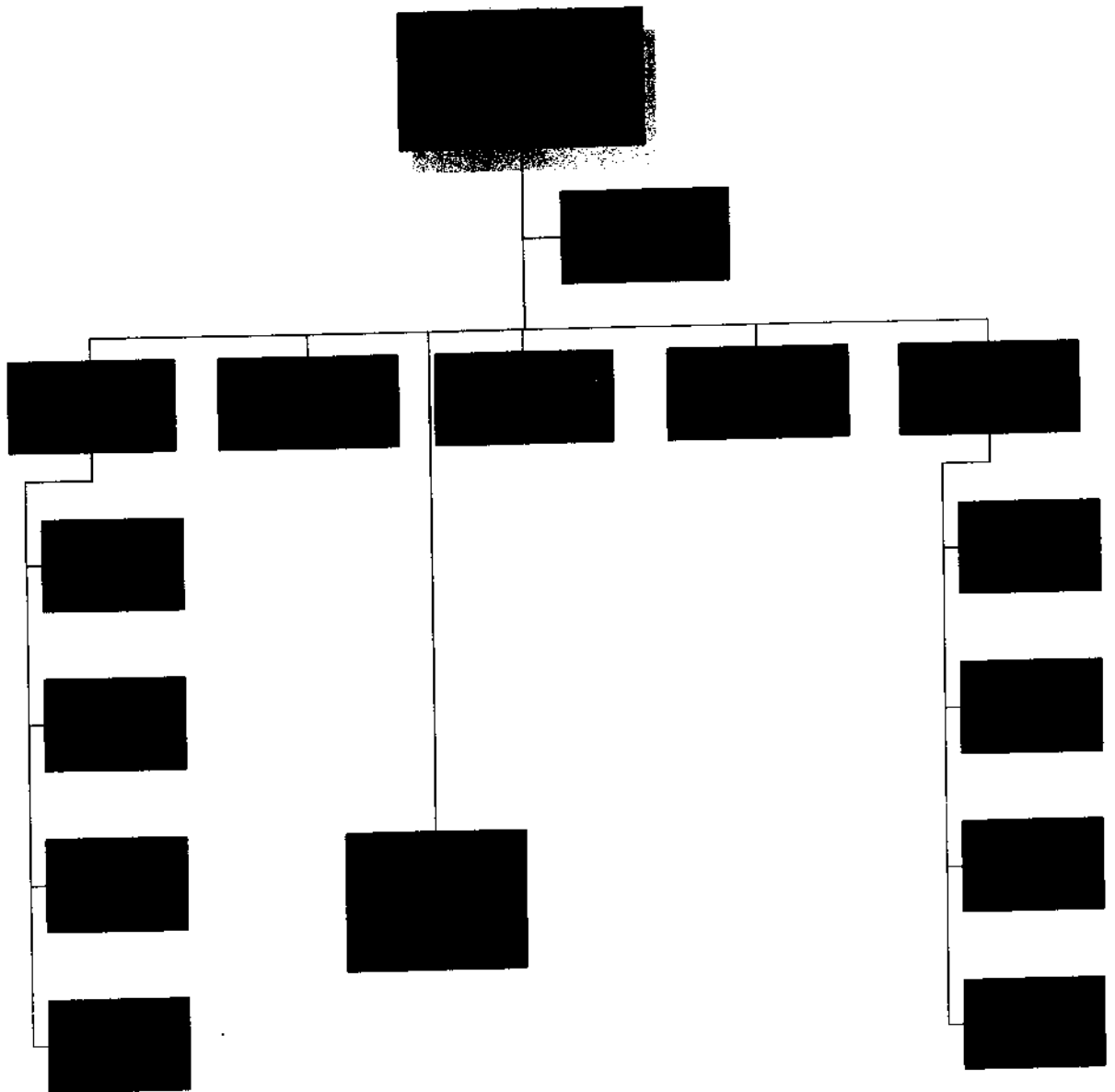
SEKRETARIAT DIREKTORAT JENDERAL



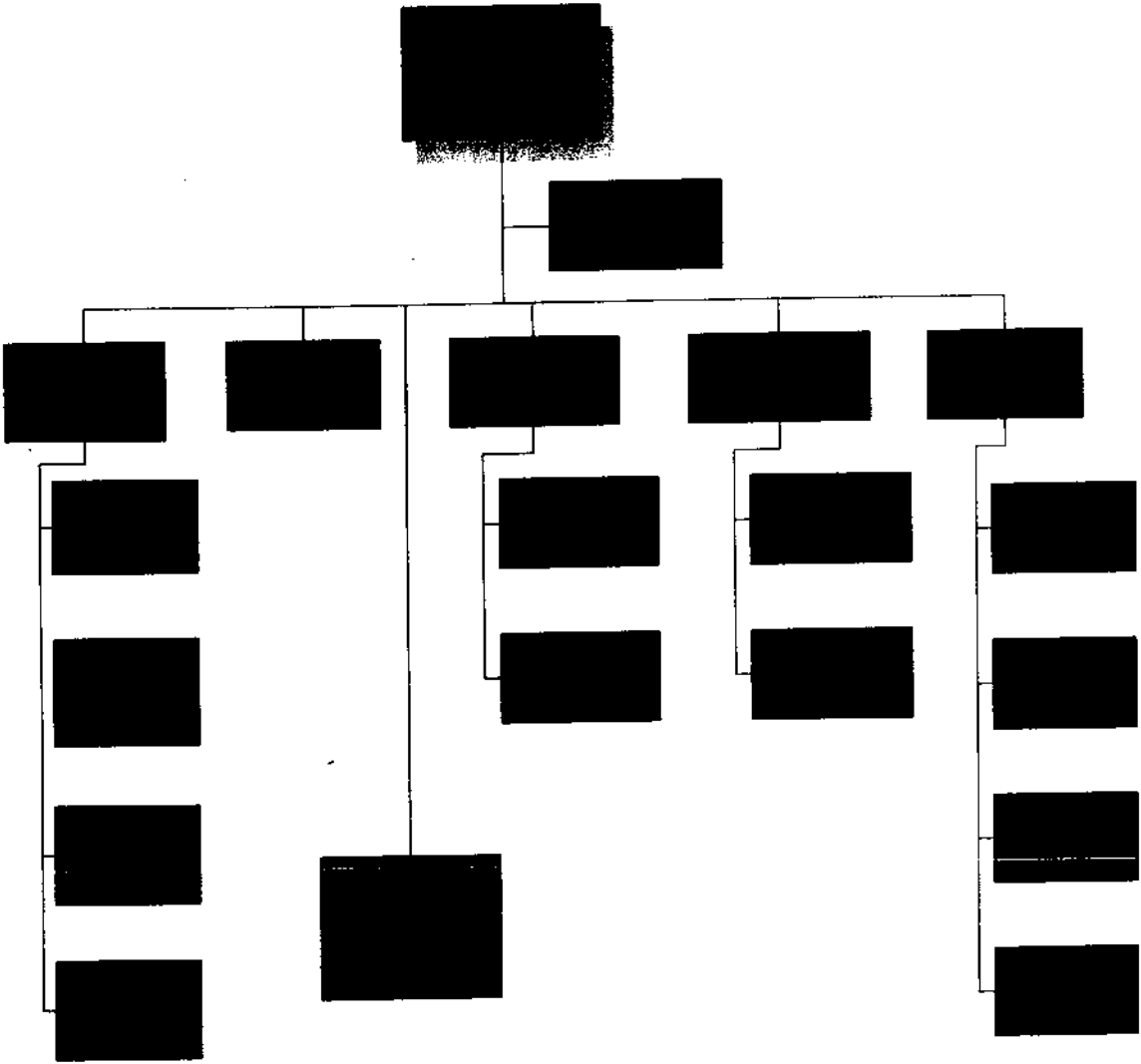
DIREKTORAT HAK CIPTA, DESAIN INDUSTRI , DESAIN TATA
LETAK SIRKUIT TERPADU DAN RAHASIA DAGANG



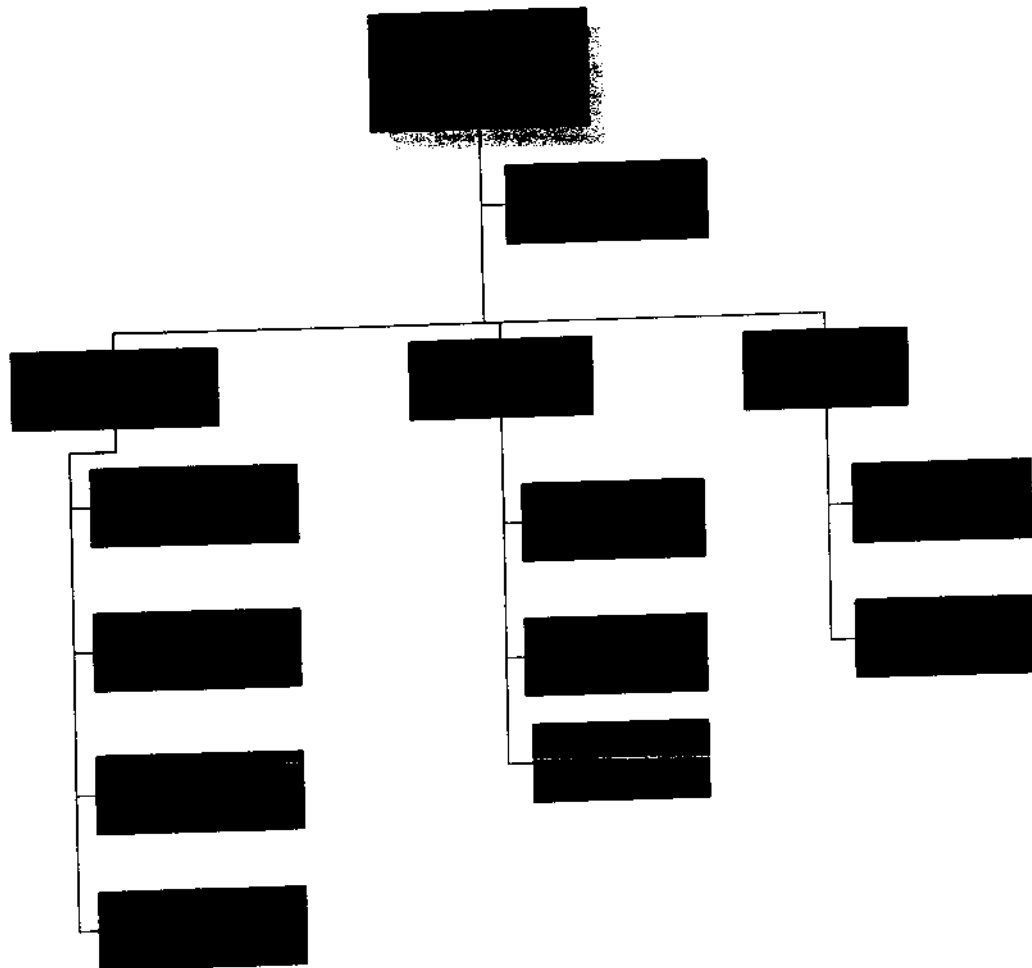
DIREKTORAT PATEN



DIREKTORAT MEREK



DIREKTORAT KERJASAMA DAN PENGEMBANGAN



DIREKTORAT TEKNOLOGI INFORMASI

