

## BAB V LAPORAN PEKERJAAN PRATIKAN

### 5.1. Lingkup Kegiatan

Praktik profesi yang dilakukan selama kurang lebih 80 hari secara umum mengerjakan beberapa proyek, namun dominasi proyek yang dikerjakan adalah BE Office Cideng 77. Pratik membantu Arsitek mengerjakan gambar kerja gedung kantor BE Office Cideng 77 dari Detail Lobby, Revisi Tampak, potongan proyek dll.

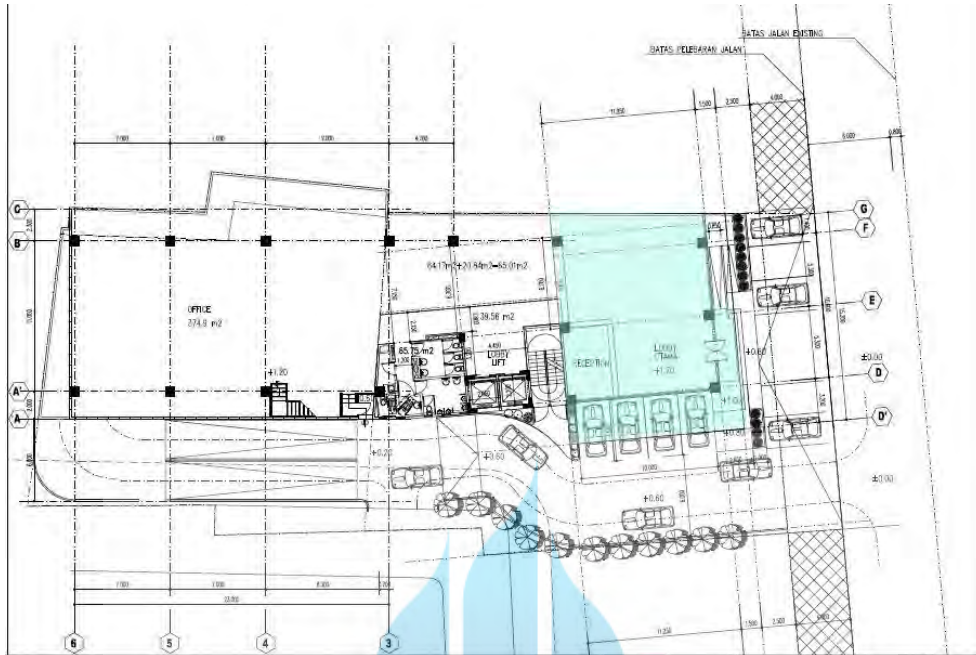
### 5.2. Lingkup Pratik

Pada bagian ini merupakan penjelasan pekerjaan pratikan yang diberikan oleh pembimbing praktik profesi selama di Studio Konsultan Perencana. Adapun lingkup pekerjaan selama praktik profesi, yaitu:

1. Membuat detail Lobby Utama dan Lobby Lift.
2. Merevisi Tampak Depan dan Samping Kiri.
3. Membuat Pola Lantai.
4. Membuat Detail Tangga Kebakaran.
5. Membuat Detail Toilet dan Potongan Toilet.
6. Membuat Detail Ramp

Penjelasan diatas adalah pekerjaan yang pratikan kerjakan terkait gambar kerja untuk konstruksi BE Office Cideng 77 dari membuat gambar kerja baru serta merevisi gambar yang sebelumnya sudah ada. Serta akan dijelaskan spesifikasi bahan yang akan digunakan Arsitek untuk proyek kantor ini. Pratik mengerjakan beberapa gambar yang di berikan oleh Arsitek, selama masa praktik profesi namun, yang akan menjadi pembahasan dalam laporan ini hanya yang berkaitan dengan BE Office Cideng saja. Gambar yang tidak melingkupi office cideng hanya untuk dokumentasi pribadi pratikan. berikut pembahasan mengenai gambar BE Office Cideng 77.

### 5.2.1. Membuat Detail Lobby



Gambar 16 Denah Lt.Dasar

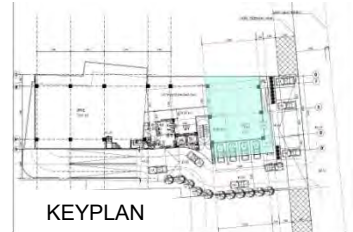
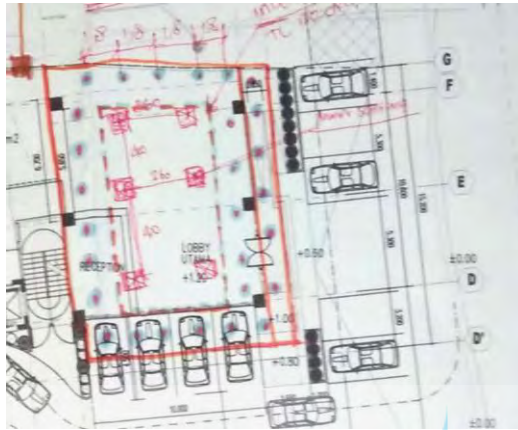
Sumber: Data PT. Trendrama Architect

Penjelasan yang ingin pratikan bahas pada sub bab ini yaitu pekerjaan pembuatan detail pada *lobby* Utama. Arsitek meminta pratikan untuk membuat detail lobby yang terdiri dari beberapa gambar kerja yaitu:

- a) Rencana Pola *Plafond* dan Pola Lantai *Lobby* Utama
- b) Potongan A-A *Lobby* Utama.
- c) Potongan B-B dan C-C *Lobby* Utama.
- d) Potongan D-D *Lobby* Utama.
- e) Rencana Pola *Plafond* dan Pola Lantai *Lobby* Lift.
- f) Potongan A-A dan B-B *Lobby* Lift.
- g) Potongan C-C dan D-D *Lobby* Lift.

Berikut ini sketsa detail plafond dan rencana pola lantai pada *lobby* utama yang di buat oleh junior arsitek serta diarahkan gambar dan spek bahan yang akan digunakan. Gambar yang diminta arsitek yaitu untuk melengkapi gambar untuk konstruksi. Berikut sketsa dari junior arsitek Ibu Angel.

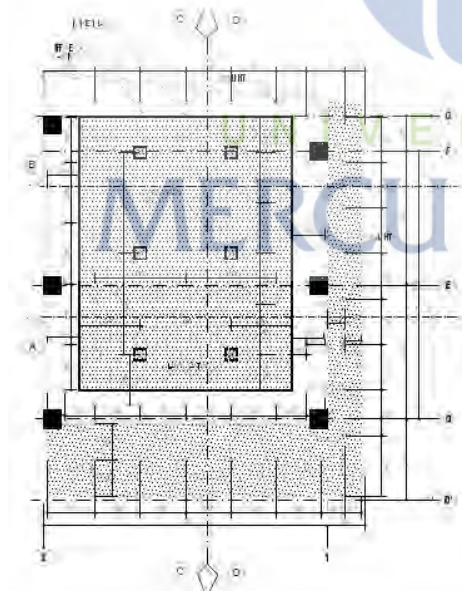
a) Rencana Pola Plafond dan Pola Lantai *Lobby Utama*.



Gambar 17 Sketsa Rencana Pola Plafond Lobby

Sumber: Junior Arsitek (Ibu Angel), 2018

Ibu Angel membuat sketsa jarak titik lampu dengan jarak yang sama di bagi rata, serta menjelaskan jenis lampu yang digunakan dan tipe plafond yang ingin diterapkan. Berikut gambar 2D yang pratikan buat sesuai dengan arahan Ibu Angel.



Revisi Setelah diperiksa ibu angel:

- Level plafond di tambahkan
- Keterangan indirect lamp TL belum ada
- Tambahkan diffuser AC bagian samping
- Jarak yang masih kurang detail

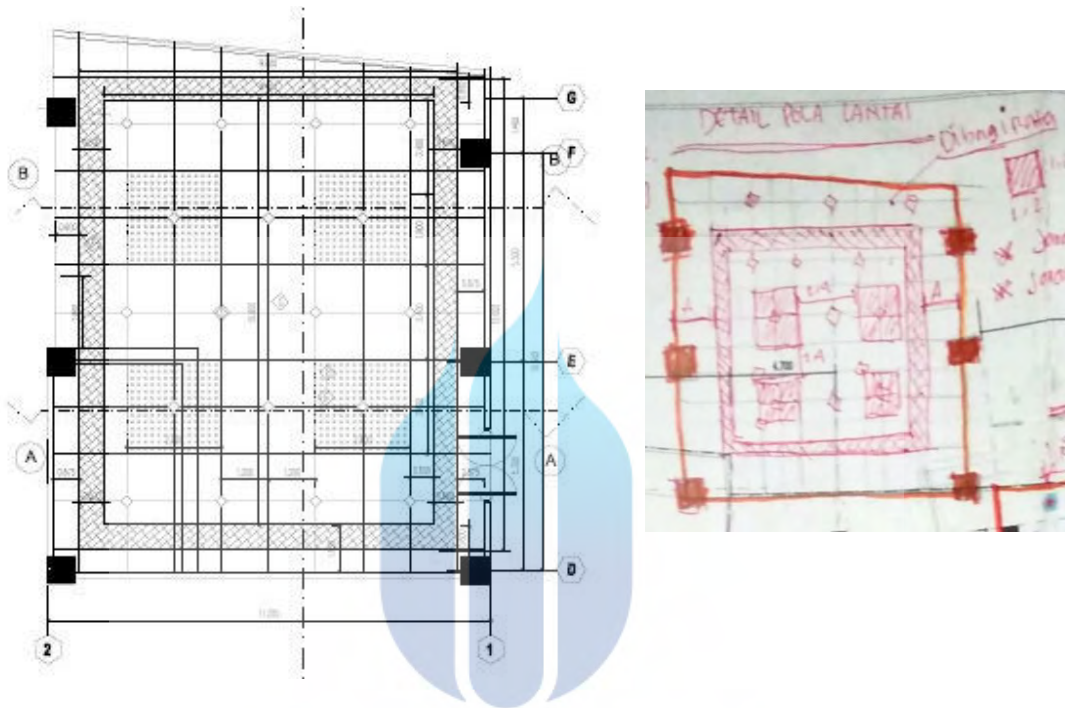
**Spesifikasi Bahan Lobby Utama Untuk Plafond**

- Gypsum Board T.9mm produk Gyproc
- Rangka Hollow Galvanis 4x4 produk Mulcindo
- Finishing cat tembok warna putih produk Jotun.

Gambar 18 Denah Plafond di Gambar Pratikan

Sumber: Data Pribadi, 2018

Pratikan setelah mendapatkan arahan dan penjelasan dari Ibu Angel langsung menerapkannya ke dalam 2d gambar kerja untuk detail *lobby*. Proses gambar kerja memakan waktu beberapa hari pada gambar 18 adalah gambar rencana *plafond* yang sudah pratikan gambar dan beberapa keterangan revisi yang sudah dijelaskan. Berikut ini sketsa gambar pola lantai pada *Lobby Utama*.



Gambar 19 Sketsa Pola Lantai dan Hasil Gambar

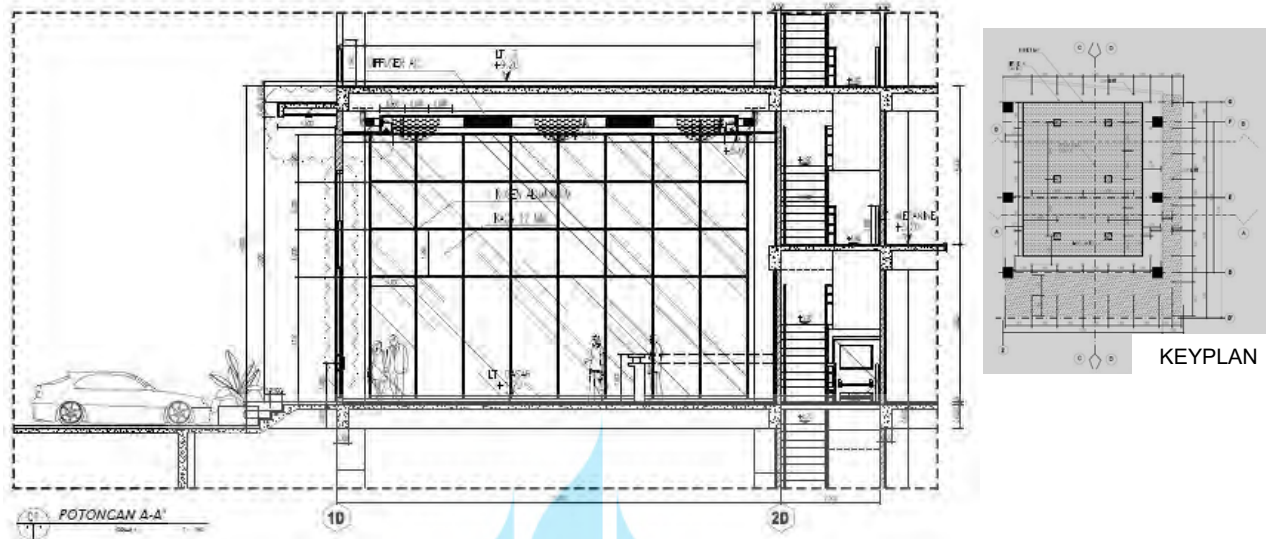
Sumber: Junior Arsitek (Ibu Angel), 2018

Gambar pola lantai tidak ada revisi dan sudah di acc oleh Ibu Angel. Keterangan yang harus dicantumkan pada gambar sudah cukup mendetail begitu pun jarak notasi sudah jelas. Dan gambar sesuai dengan sketan Ibu Angel. Pola lantai yang di design dengan kotak-kotak yang memusat di tengah-tengah ruangan dan membentuk frame besar segitiga yang berkeliling. Berikut ini spesifikasi bahan yang digunakan pada lantai Lobby Utama.

#### Spesifikasi Bahan Lobby Utama Untuk Lantai

- Granite + marmar 120x120 cm
- Perekat granite dan pengisi naat
- Produk Mortar Utama / Am.

## b) Potongan A-A Lobby Utama



Gambar 20 Potongan A-A Lobby Utama

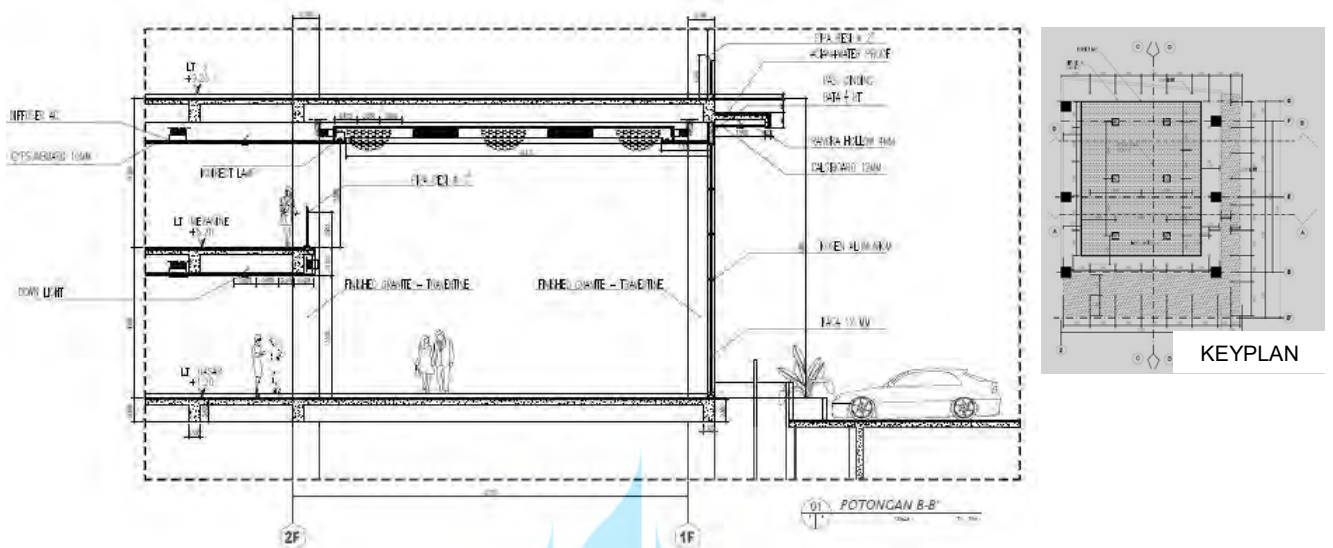
Sumber: Data Pribadi, 2018

Potongan A-A yang sudah pratikan buat sesuai dengan potongan pada denah lobby utama mendapatkan beberapa revisi dari Ibu Angel. Beberapa revisian yang diberikan yaitu :

- Revisi Setelah diperiksa ibu angel:
- Keterangan lampu downlight tidak ada
  - Keterangan Plafond dan ukuran hollow
  - Keterangan fame plat besi
  - Keterangan handle pintu
  - Keterangan pipa besi pada tangga

Keterangan diatas adalah beberapa revisian setelah gambar dicek oleh Ibu Angel. Keterangan yang kurang lengkap dan mendetail yang belum ada pada gambar, ketinggian *plafond* sudah benar dan sesuai. Pratikan membuat 4 potongan lobby utama, pratikan diminta untuk membantu junior arsitek dan sebelumnya ibu angel sudah diarahkan oleh arsitek yaitu Bapak Steven. BE Office Cideng sedang ditahap pengerjaan gambar untuk kontruksi. Maka dari itu pratikan diminta untuk membantu melengkapi gambar kerja yang di butuhkan. Untuk detail *lobby* utama pratikan yang menggambar sampai potongan *lobby lift*. Dan untuk kop gambar dipisah tidak dijadikan satu kop untuk *lobby* utama dan *lobby lift*. Maka kop gambar untuk lobby lift di bedakan, berikut adalah saran dari arsitek langsung.

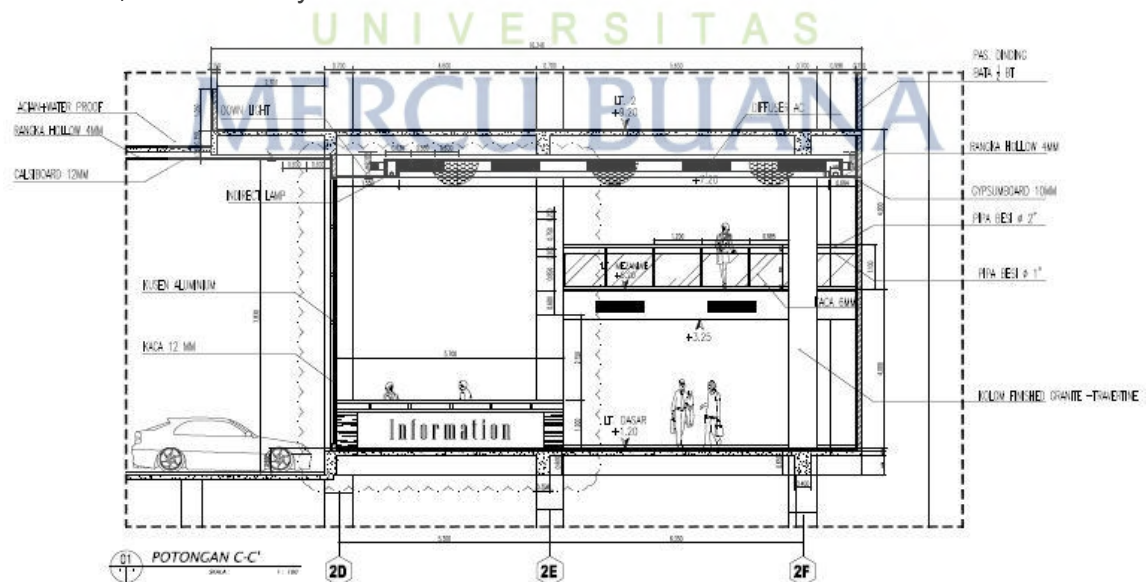
### c) Potongan B-B dan C-C Lobby Utama



Gambar 21 Potongan B-B Lobby Utama

Sumber: Data Pribadi, 2018

Potongan B-B yang memperlihatkan jarak plafond dari lantai dasar dan lantai mezanin serta beberapa titik diffuser AC dan jarak *ceiling* dari lantai. Gambar yang sudah pratikan buat tidak ada revisi setelah di cek oleh Ibu Angel. Dan berikut gambar potongan C-C yang pratikan buat, mendapatkan yaitu notasi gambar dinding granite tidak ada, berikut fotonya.



Gambar 22 Potongan C-C Lobby Utama

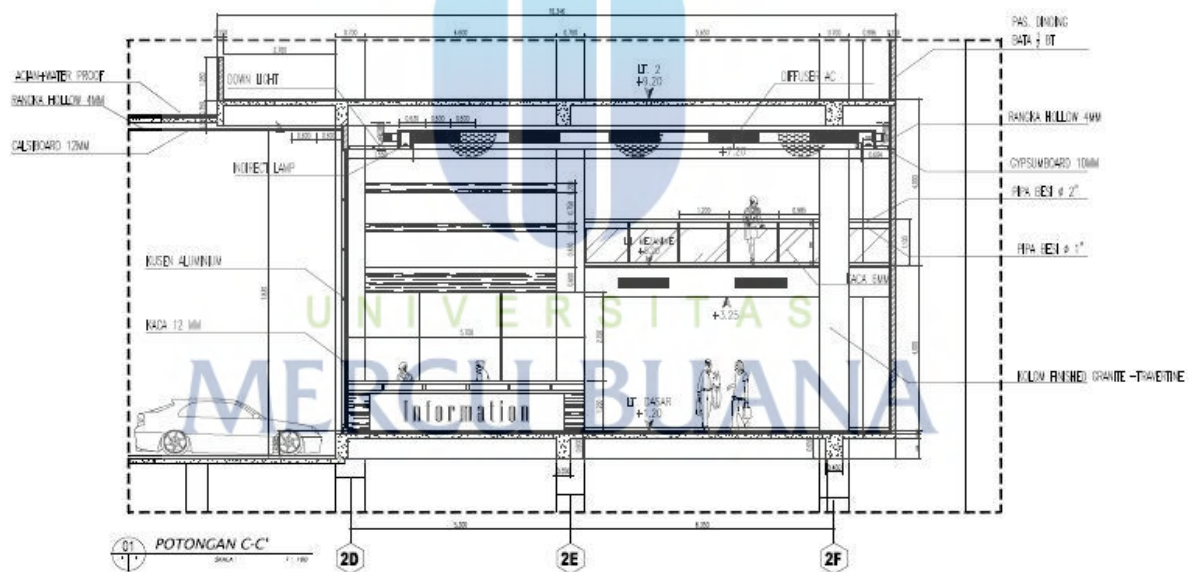
Sumber: Data Pribadi (drafter), 2018

Revisi potongan C-C lobby utama yang sudah diperiksa oleh Ibu Angel yaitu tidak ada gambar dinding granite yang harusnya terlihat di belakang meja *information* dan untuk spesifikasi bahan dinding yang digunakan pada lobby utama yaitu:

### Spesifikasi Bahan Lobby Utama Untuk Dinding

- Dinding precast bata ringan 10x59x20 cm produk hebel / Jaya Celcon.
- prekat, plestaran dan acian produk Mortar Utama Am
- Finishing Granite 120x120 cm pemasangan dry sistem.

Setelah dijelaskan beberapa revisi yang harus ditambahkan pada ramban sebelumnya maka pratikan merevisi gambar 2d sesuai arahan dari Ibu Angel untuk menambahkan gambar dinding granite yang seharusnya terlihat di belakang meja *information*. Berikut gambar yang sudah di revisi untuk potongan C-C yang sudah di acc.



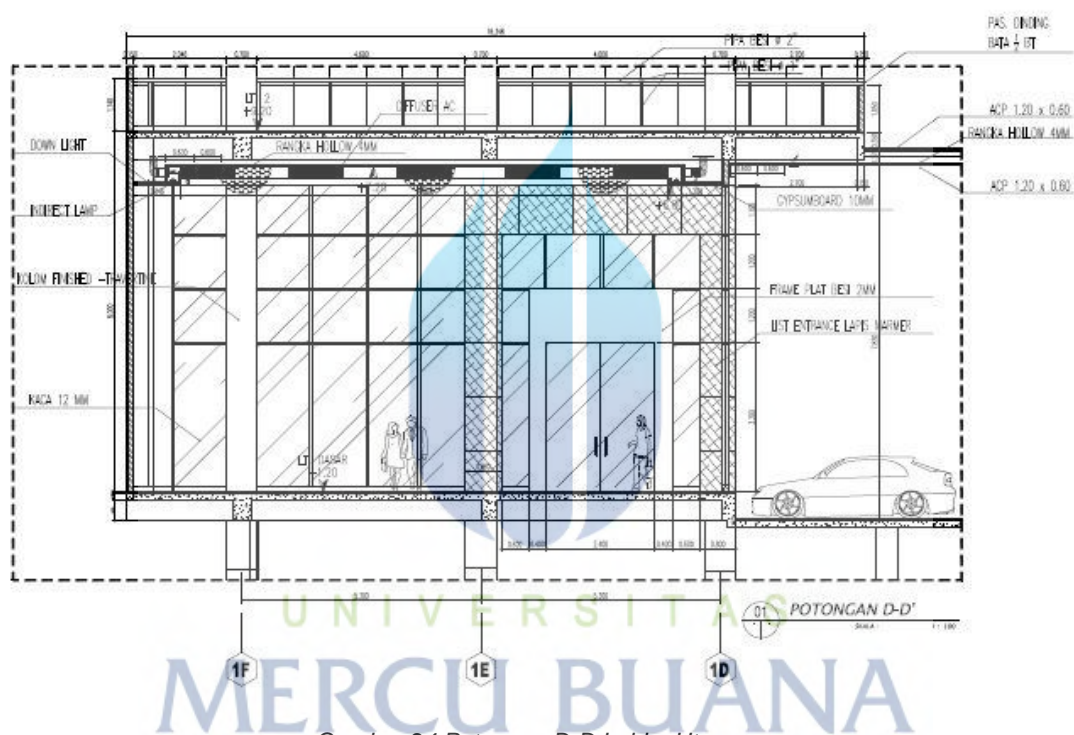
Gambar 23 Potongan C-C Lobby Utama Setelah Revisi

Sumber: Data Pribadi, 2018

Dapat terlihat pada gambar 23 di belakang meja *information* sudah pratikan tambahkan notasi gambar granite sesuai spesifikasi bahan yang sudah diberikan oleh arsitek Bapak Steven.

#### d) Potongan D-D Lobby Utama

Potongan D-D memotong yang mengarah ke bagian depan pintu masuk *lobby* utama maka ketika digambar terlihat rangka kusen aluminium dan juga pintu utama. Sebelum menggambar Ibu Angel memberitahu bahwa akan dibuat list entrance yang membingkai pintu masuk, list *entrance* ini akan menggunakan bahan lapisan marmer dan untuk railing yang digunakan pada lantai mezanin Ibu Angel menyuruh menggunakan pipa besi 2". Berikut gambar potongan D-D yang sudah pratikan buat.



Gambar 24 Potongan D-D Lobby Utama

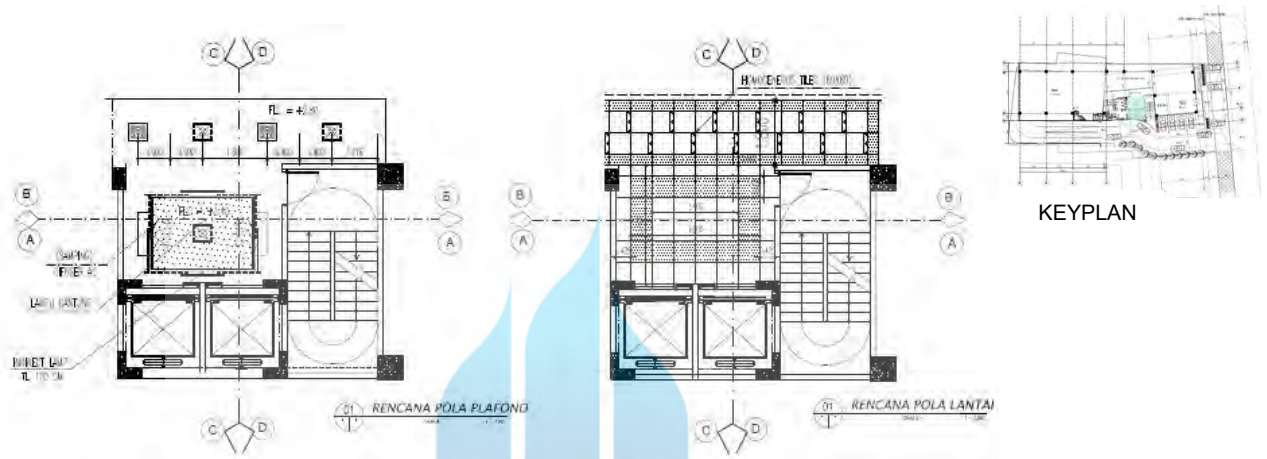
Sumber: Data Pribadi, 2018

Gambar D-D yang pratikan buat sudah di acc oleh Ibu Angel dan sudah di periksa dengan ukuran dan keterangan bahan yang aka digunakan. Gambar yang sudah di acc oleh Ibu Angel adalah gambar yang sudah benar, gambar-gambar detail untuk lobby utama sudah semuanya di acc oleh Ibu Angel dan gambar-gambar tersebut akan di serahkan kepada asisten arsitek untuk diperiksa kembali. Gambar tersebut nantinya akan di bawa meeting dengan kontraktor perihal sebagai gambar acuan untuk proses konstruksi di lapangan. Selanjutnya pratikan akan membahas denah, potongan lobby lift serta spesifikasi bahan yang digunakan.



### e) Rencana Pola Plafond dan Pola Lantai Lobby Lift

*Lobby lift* berada pada zona semi *public* dimana karyawan, *office boy* serta tamu penting dapat megaksesnya. *Lift* atau *core* yang digunakan yaitu dua buah, letak dari *lift* berdekatan dengan tangga darurat. Berikut ini gambar denah rencana *plafond lobby lift* dan rencana lantainya yang pratikan kerjakan sesuai arahan Ibu Angel.



Gambar 25 Denah Plafond dan Rencan Pola Lantai Lobby Lift

Sumber: Data Pribadi, 2018

Rencana pola *plafond* untuk denah *lobby lift* menggunakan tipe lampu gantung di bagian depan *lift* area tunggu *lobby*. Berikut ini spesifikasi bahan *lobby lift* untuk *plafond* dan spesifikasi *lobby lift* untuk renacana poLa lantai.

#### Spesifikasi Bahan Lobby Lift Untuk Plafond

- *Gypsum Board* T.9mm produk Gyproc.
- Rangka *Hollow Galvanis* 4x4 produk Mulcindo.
- *Finishing* cat tembok warna putih produk Jotun.

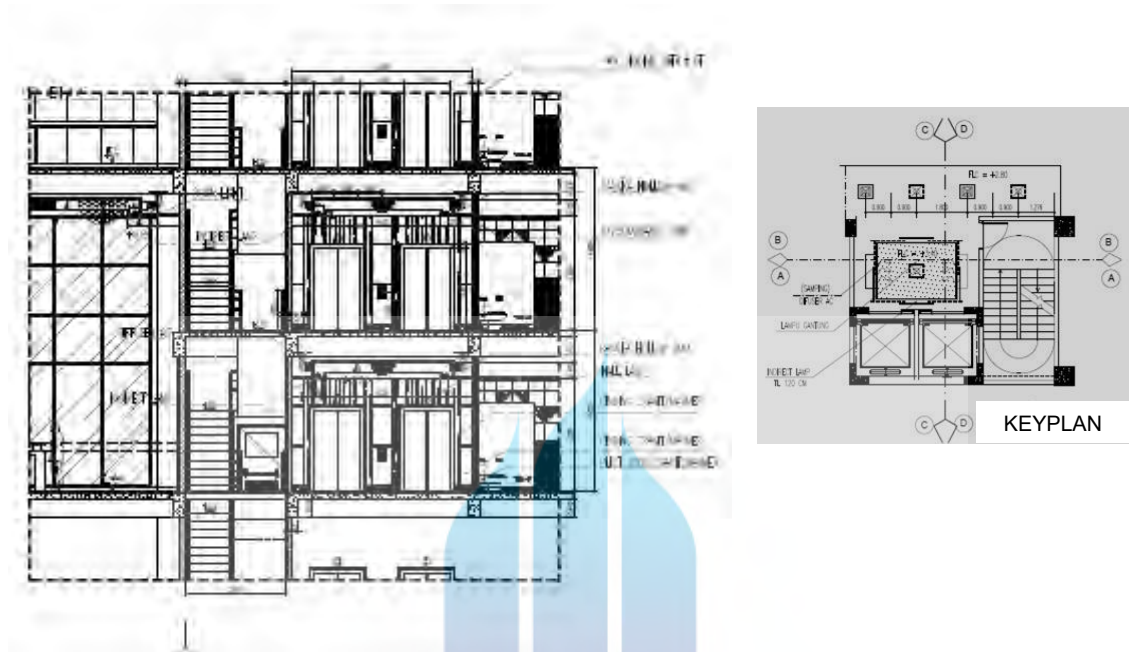
#### Spesifikasi Bahan Lobby Lift Untuk Rencana Pola Lantai.

- *Granite + Marmer* 60x60 cm
- Perekat *Granite* dan pengisi naat produk Mortar Utama / Am

Gambar pola *plafond lobby lift* dan rencana pola lantai sudah di periksa oleh Ibu Angel dan tidak ada untuk di revisi yang artinya gambar tersebut sudah di acc.

## f) Potongan A-A dan B-B Lobby Lift

Potongan A-A *lobby lift* yang pratikan buat memotong mengenai tangga darurat dan pintu lift berikut gambaran potongan A-A yang sudah pratikan gambar.



Gambar 26 Potongan A-A Lobby Lift

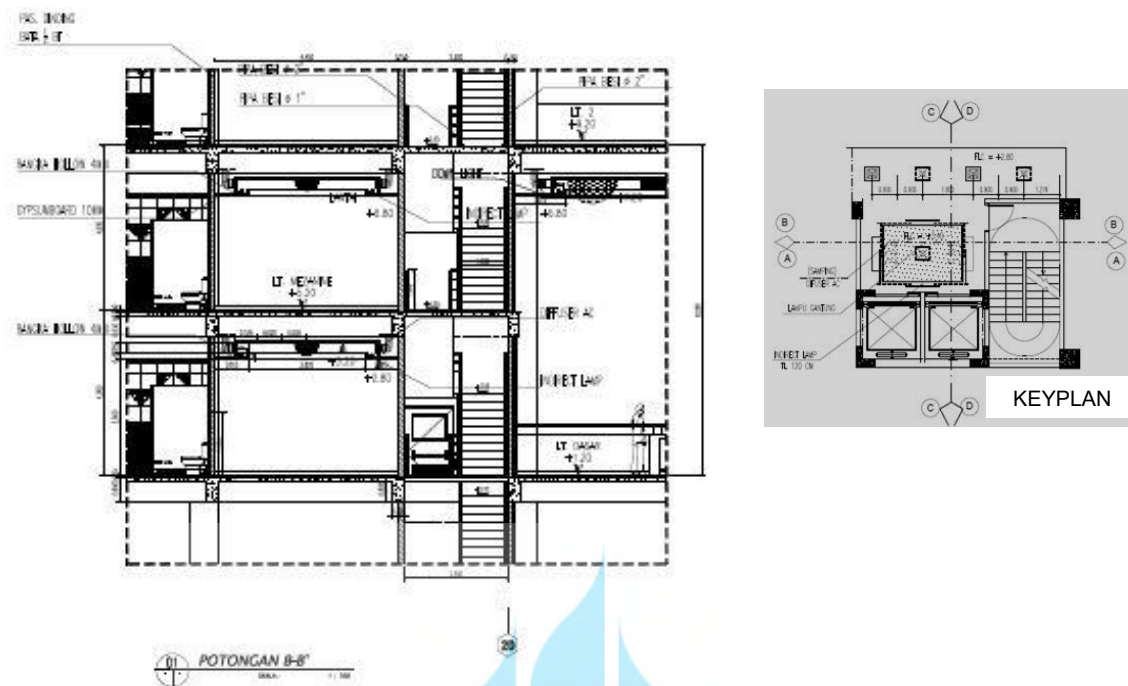
Sumber: Data Pribadi, 2018

Pada saat proses gambar pratikan tidak detail dalam menggambar seperti gambar notasi bahan untuk dinding tidak ada dan harus ditambahkan pratikan selalu di ingatkan. Berikut ini penjelasan spesifikasi bahan *lobby lift* untuk dinding

### Spesifikasi Bahan Lobby Lift Untuk Dinding.

- Dinding *precast* bata ringan 10x59x20 cm produk Hebel /Jaya Celcon.
- Perekat, plesteran dan acian produk Mortar Utama / Am.
- *Finishing* Marmer + Granit pemasangan *Dry-sistem*

Maksud dari pemasangan Marmer + Granit dengan sistem kering yaitu dapat menghemat biaya pemasangan marmer dan granit karena tidak diperlukanya adukan. Berikut adalah alasan arsitek merekomendasikan supaya menggunakan sistem kering dalam pemasanganya. Penjelasan selanjutnya yaitu potongan B-B *lobby lift*.



Gambar 27 Potongan B-B Lobby Lift

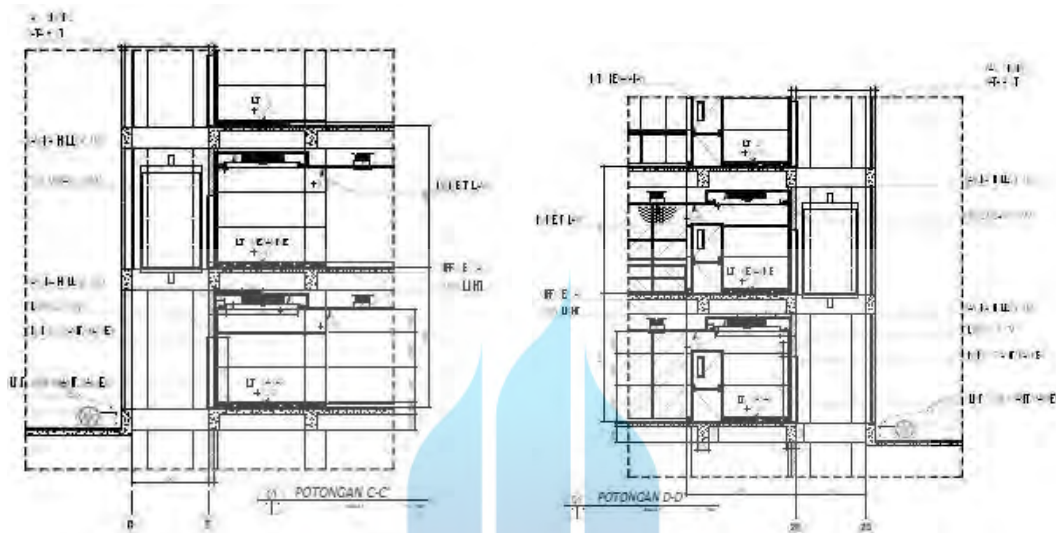
Sumber: Data Pribadi, 2018

Potongan B-B, ruangan yang terkena potongan yaitu *wc*, tangga dan *lobby* utama. Keterangan bahan dan ukuran pratikan sudah detail di dalam gambar, letak lampu *indirect lamp* pratikan tidak lupa untuk di gambar. Karna pratikan sudah mendapatkan masukan supaya di gambarkan lampu *indirect* nya, Keramik dinding harus di berikan notasi gambar untuk menjelaskan bahan apa yang digunakan. Gambar detail *lobby* utama dan *lift* yang pratikan buat tidak bersamaan untuk di periksa tetapi dengan melalui proses gambar dapat terselesaikan. Beberapa revisi kecil setiap gambar seperti keterangan yang belum ada dan jarak antar lampu maupun jarak dari dinding ke titik lampu harus genap dan jangan ganjil angkanya.

Hal-hal seperti inilah yang dijadikan masukan untuk pratikan supaya lebih teliti dalam mengejar gambar. Karna Arsiteklah yang bertanggung jawab di dalam lapangan nantinya, gambar akan dipakai untuk proses konstruksi di lapangan. Apabila terjadi miss dan ketidakjelasan pada gambar maka arsiteklah yang dituntut untuk bertanggung jawab.

### g) Potongan C-C dan D-D Lobby Lift

Potongan C-C memotong area *lift* tampak samping kiri dan ketinggian *level* antara lantai dasar, mezanin dan lantai dua. Berikut ini adalah gambar untuk potongan C-C dan potongan D-D *lobby lift*.



Gambar 28 Potongan C-C dan D-D Lobby Lift

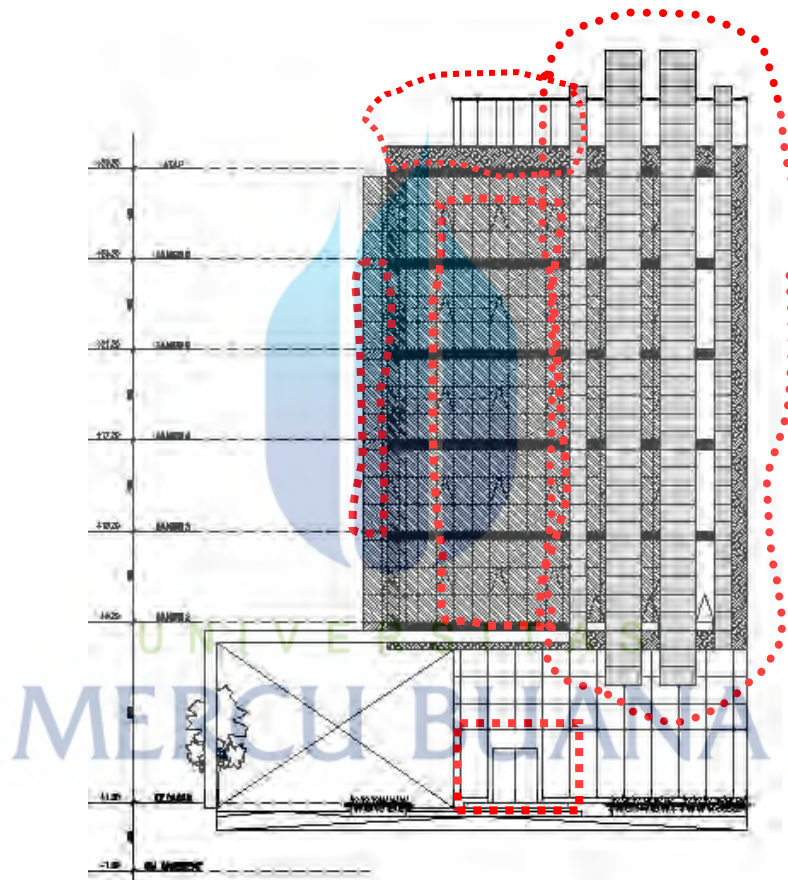
Sumber: Data Pribadi, 2018

Potongan C-C *lobby lift* hanya menerangkan ketinggian *level* antar lantai dan juga titik *diffuse AC* serta keterangan bahan yang digunakan serta ukurannya. Gambar potongan C-C tidak ada revisi dan sudah di acc. Sedangkan gambar D-D memotong ruangan lift tampak samping kanan dan pintu tangga darurat, arah bukaan pintu darurat harus disertakan sebagai penanda arah bukaan pada gambar kerja. Area parkir mobil di depan *lobby* utama ikut terpotong sedikit, gambar potongan A-A sampai dengan D-D sudah pratikan gambar sesuai arahan Ibu Angel.

Beberapa gambar harus di revisi dan harus di sesuaikan lagi dengan revisian yang sudah di berikan, pratikan harus meminta Ibu Angel selaku asisten arsitek untuk memeriksa kembali gambar yang sudah di revisi, apabila ada hal yang dirasa kurang dan masih belum benar pratikan di beri arahan dan langsung di revisi kembali. Setelah semua gambar yang sudah di revisi dan yang sudah di acc pratikan di berikan tugas untuk lanjut menggambar revisi tampak depan dan samping kantor BE *office*. Pratikan akan menjelaskan di bagian sub bab berikutnya.

## 5.2.2. Merevisi Tampak Depan dan Samping Kiri

Sebelum menjabarkan apa saja yang pratikan kerjakan, pratikan ingin menjelaskan bahwa gambar tampak sudah di buat saat proses desain tahap lanjut dan desain final sampai keluarlah gambar tampak untuk perizinan. Namun, owner meminta beberapa bagian fasad depan di rubah dengan tujuan gambar tampak sebelumnya masih kurang menarik dan masih terlihat biasa saja. Berikut gambar tampak sebelum di revisi.

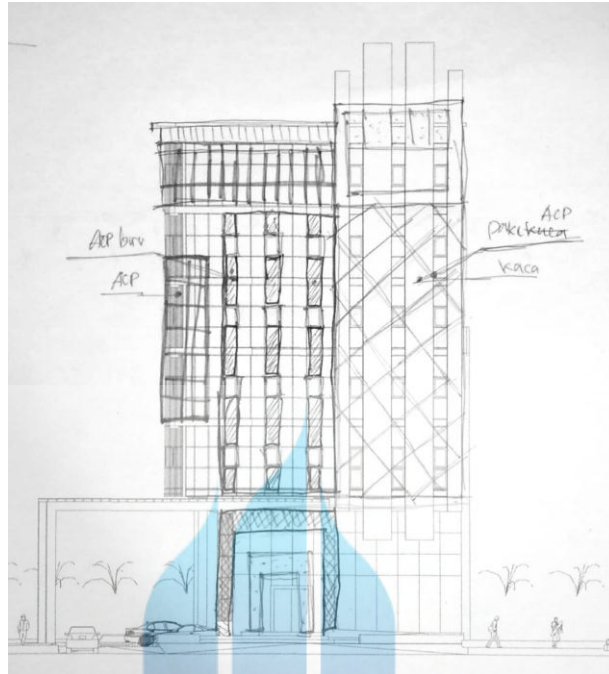


Gambar 29 Tampak Depan Sebelum di Revisi

Sumber: Data PT. Trendrama Architect

Gambar diatas adalah tampak sebelum di revisi dengan penggunaan acp garis tegas 4 buah yang memanjang dan beberapa bagian fasad lainnya yang sudah diberi tanda warna merah. Bagian itulah yang akan direvisi pratikan, arsitek sudah mengsketsa bagian yang ingin di revisi dengan mencoret gambar sebelumnya yang

sudah di prin. Hasil sketsa itulah yang menjadi acuan gambar pratikan untuk merevisi gambar tampak fasad kantor ini, berikut hasil sketsa arsitek.



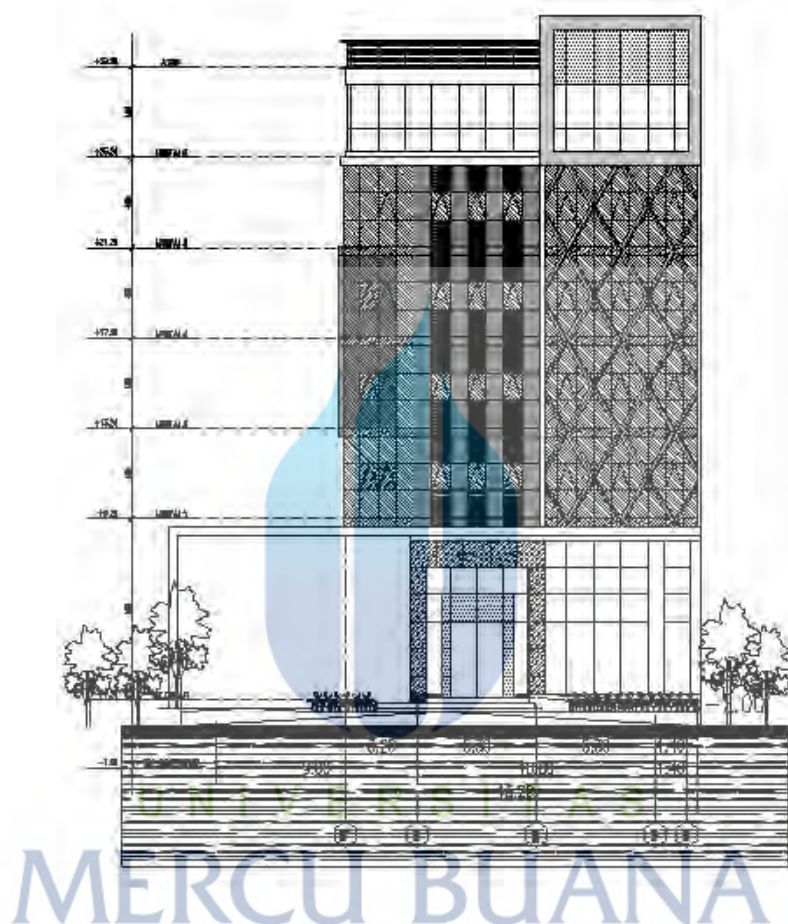
Gambar 30 Sketsa Arsitek Revisi Tampak Depan

Sumber: Arsitek (Bpk. Steven), 2018

Hasil sketsa inilah yang jadi acuan untuk di gambar. Kaca pada fasad tetap digunakan hanya saja bagian yang menggunakan acp di rubah dengan pola zigzag dan persegi yang terlihat tegas di bagian atas. Pola tersebut yang akan diterapkan sebelumnya hanya garis-garis tegas 4 buah. Bagian samping kiri fasad yang sebelumnya hanya full kaca saja kini di rubah sebagian menggunakan ACP dan sebagian lagi menggunakan ACP dengan bidang yang lebih kecil.

Begitupun dengan *entrance drop off* dirubah memiliki frame yang membingkai pintu kaca utama. Sebelumnya hanya pintu kaca saja dan full kaca kini, frame itu dibuat dengan spek bahan yang sudah di arahkan oeh arsitek. Spek bahan untuk *entrance drop off*, dan *exterior* sudah dijelaskan oleh arsitek. Setelah bagian ini pratikan akan menjelaskan spek bahan apa saja yang di gunakan untuk *fasad exterior* BE Office Cideng ini. Proses gambar tampak pratikan selalu bertanya bagaimana dengan pola zigzag yang sudah dibuat dan frame, apakah sudah sesuai atau belum.

setelah beberapa kali pratikan coba buat dengan ukuran yang hanya berbeda sedikit-sedikit dari gambar sebelumnya. Setelah tiga hari pratikan merevisi dan menanyakan kembali gambar yang sudah di revisi arsitek setuju dan dikatakan sudah sesuai. Berikut gambar hasil revisi tampak depan yang sudah di acc oleh arsitek.



Gambar 31 Tampak Depan Sudah di Revisi

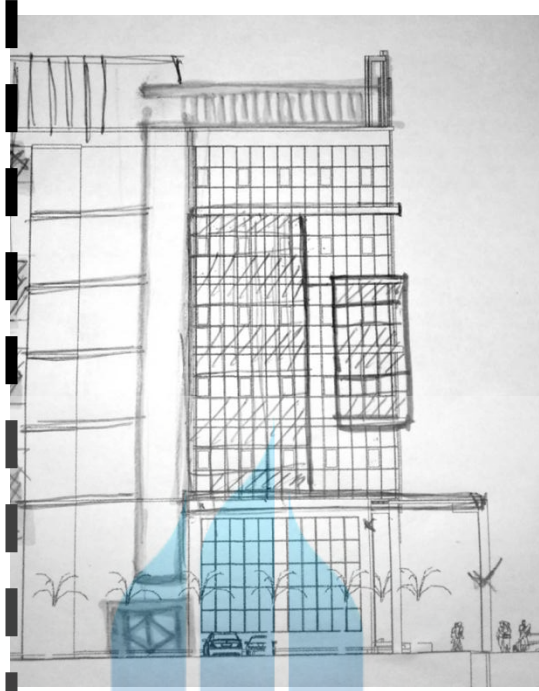
Sumber: Data Pribadi, 2018

Gambar diatas adalah hasil revisi dan juga sketsa yang sudah di jelaskan oleh arsitek sebelumnya. Pola zigzag yang diterapkan bertujuan untuk memberikan kesan yang luas dan tidak monoton namun juga memberikan kesan minimalis sesuai dengan konsep yang di usung oleh arsitek. Gambar ini nantinya akan digunakan untuk kebutuhan gambar konstruksi di lapangan tetapi, sebelumnya arsitek akan melaksanakn meeting dengan owner, konsuktan struktur, kontraktor, dan konsultan ME untuk membahas gambar yang akan digunakan di lapangan nanti.





Berikut ini adalah gambar sketsa tampak samping kiri yang ingin di revisi bapak stevien selaku arsitek.



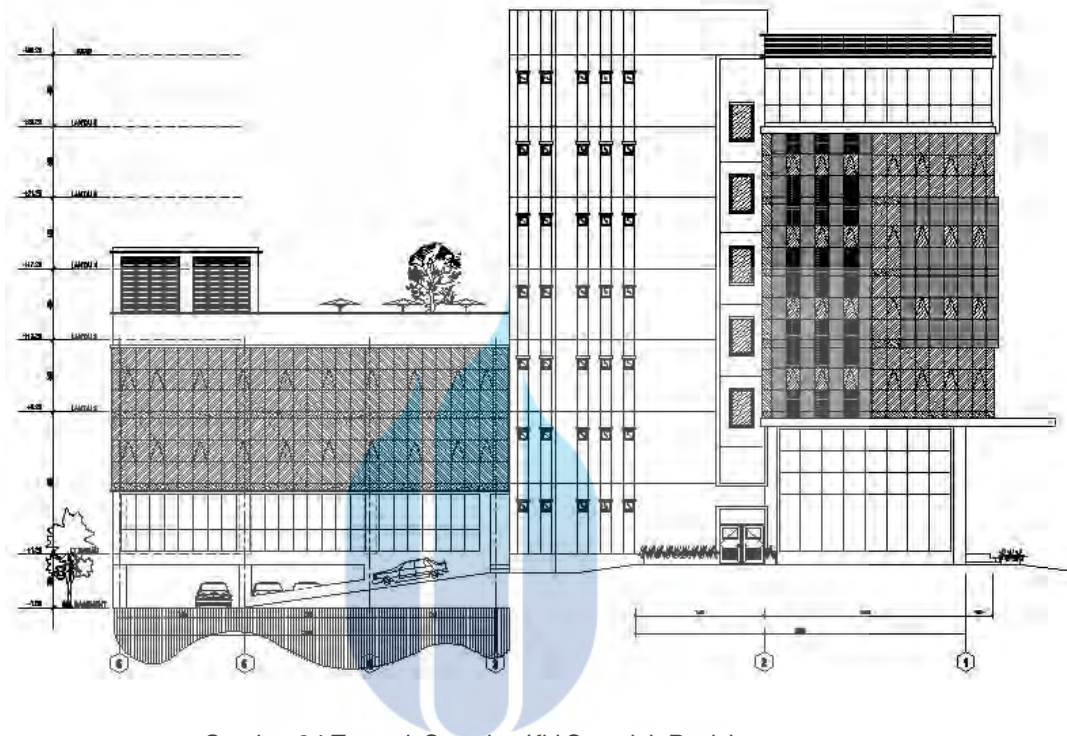
Gambar 33 Sketsa Arsitek Revisi Tampak Samping Kiri

Sumber: Data Arsitek (Bpk. Steven), 2018

Sketsa diatas adalah hasil dari redesign bapak steven selaku arsitek, beliau menjelaskan perubahan fasad yang sebelumnya hanya menggunakan full kaca saja tanpa ada sesuatu yang menonjol atau identik. Maka dibuatlah crown yang tinggi selain untuk kebutuhan visual crown yang tinggi juga untuk menutupi rumah lift, pompa air, genset, trafo dan yang lainnya.

Begitupun dengan penambahan pintu keluar tangga kebakaran dan area yang menggunakan ACP di buat, bagian sebelah kanan adalah sambungan dari acp tampak depan yang sebelumnya sudah di bahas. Sehingga bagian itu tepat di siku bangunan yang menghadap ke jalan utama. Bagian yang menggunakan bahan ACP pada tampak samping hanya persegi-persegi dan sudah dipikirkan mengapa menggunakan ACP di ara tersebut. Karna di lantai yang terkena menggunakan ACP pada fasad adalah lantai yang panas di saat siang hari maka penggunaan ACP dapat mengurangi panas yang masuk. Setelah gambar sketsa di buat maka pratikan menerapkan gambar sketsa ke dalam autocad merevisi gambar tampak samping.

Setelah direvisi pratikan selalu menanyakan gambar ke arsitek apakah sudah sesuai atau masih kurang sesuai dan pratikan selalu meminta saran kepada arsitek. Dua hari setelah selesai dengan menggambar revisi tampak depan, gambar revisi tampak samping kiri selesai. Berikut hasil revisi tampak samping BE Office Cideng 77.



Gambar 34 Tampak Samping Kiri Sesudah Revisi

Sumber: Data Pribadi, 2018

Gambar di atas adalah hasil akhir revisi tampak samping kiri yang pratikan buat untuk keperluan gambar konstruksi, selanjutnya pratikan akan membahas spesifikasi bahan entrance *drop off* dan *eksterior* sebagai berikut:

#### **Spesifikasi Bahan Lantai Entrance Drop Off:**

- Lantai Batu Granit Bakar 30x30 cm warna hitam
- Perekat Batu / Pengisi naat produk Mortar Utama / Dtnamix / Setara

#### **Spesifikasi Bahan Dinding Entrance Drop Off:**

- Dinding bata mera perekat, plesteran dan acian produk Mortar Utama / Am
- Finishing Granite 120x120 sm pemasangan dry sistem.

**Sedangkan untuk spesifikasi plafond untuk Entrance Drop Off yaitu:**

- Alumunium Komposit Untuk *Eksterior* PVDF 0.5 mm. produk alumunium komposit : Alucosita / setara.

Diatas adalah penjelasan spesifikasi bahan untuk entrance drop off, selanjutnya pratikan akan membahas spesifikasi bahan untuk eksterior berikut penjelasnya.

**Spesifikasi Bahan Dinding Eksterior:**

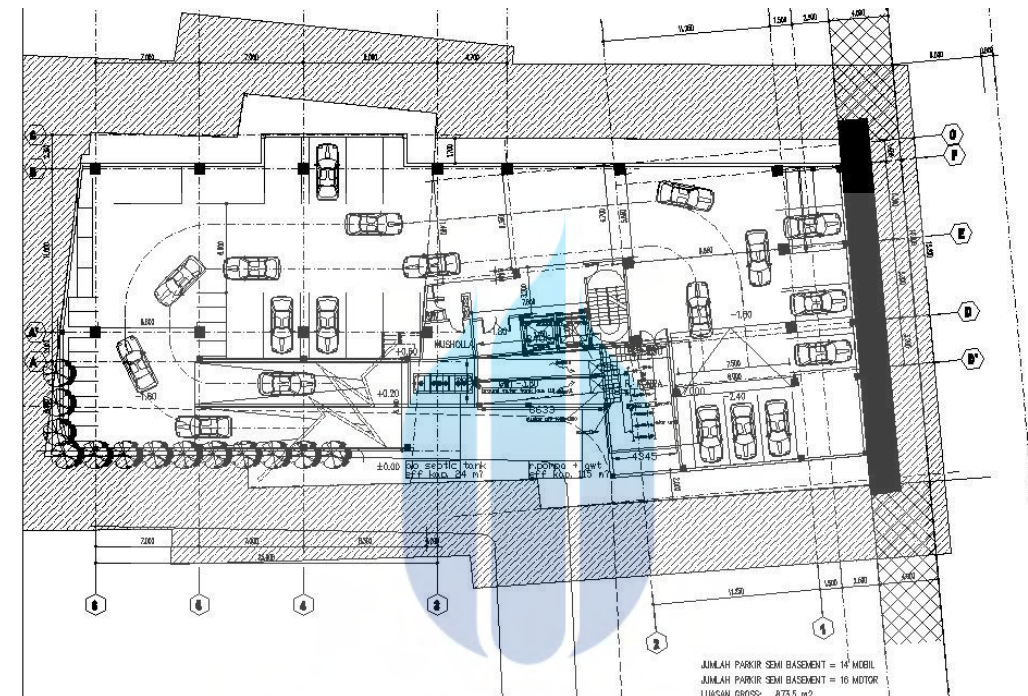
- Kombinasi Kaca Reflective 8mm dengan alumunium komposit untuk exterior PVDF 0.5 m.
- Produk kaca Asahimas
- Produk Alumunium Komposit yaitu Alucosita / setara.
- Dinding bata merah perekat, plesteran dan acian,, produk Mortar utama / Am.
- Finishing cat tembok tahan cuaca produk Jota Shield Exrame

Penjelasan diatas adalah spesifikasi bahan yang digunakan untuk dinding eksterior, lantai, plafond dan dinding entrance drop off. Spesifikasi bahan arsiteklah yang mengatur ingin menggunakan apa, nantinya arsite akan berdiskusi dengan owner mengenai spesifikasi yang di rekomendasikan.



### 5.2.3. Membuat Denah Pola Lantai

Setelah membuat denah detail *lobby* utama dan *lobby lift*, merevisi tampak depan dan tampak samping. Pratkan diminta untuk membantu membuat denah pola lantai (semua lantai), berikut pratkan ingin menjelaskan terlebih dahulu spesifikasi bahan untuk lantai basement, kolom dan plafond pada lantai basement.



Gambar 35 Spesifikasi Denah Lt. Basement

Sumber: Data PT. Trendrama Architect, 2018

#### Spesifikasi Bahan Basement Untuk Lantai

- Lantai Hardener 5 kg/cm<sup>2</sup>. dengan type natural produk *Gans Floor/ eq.*
- *Finish Trowet* batas akhir cat *Thermoplastic* kerb beton.

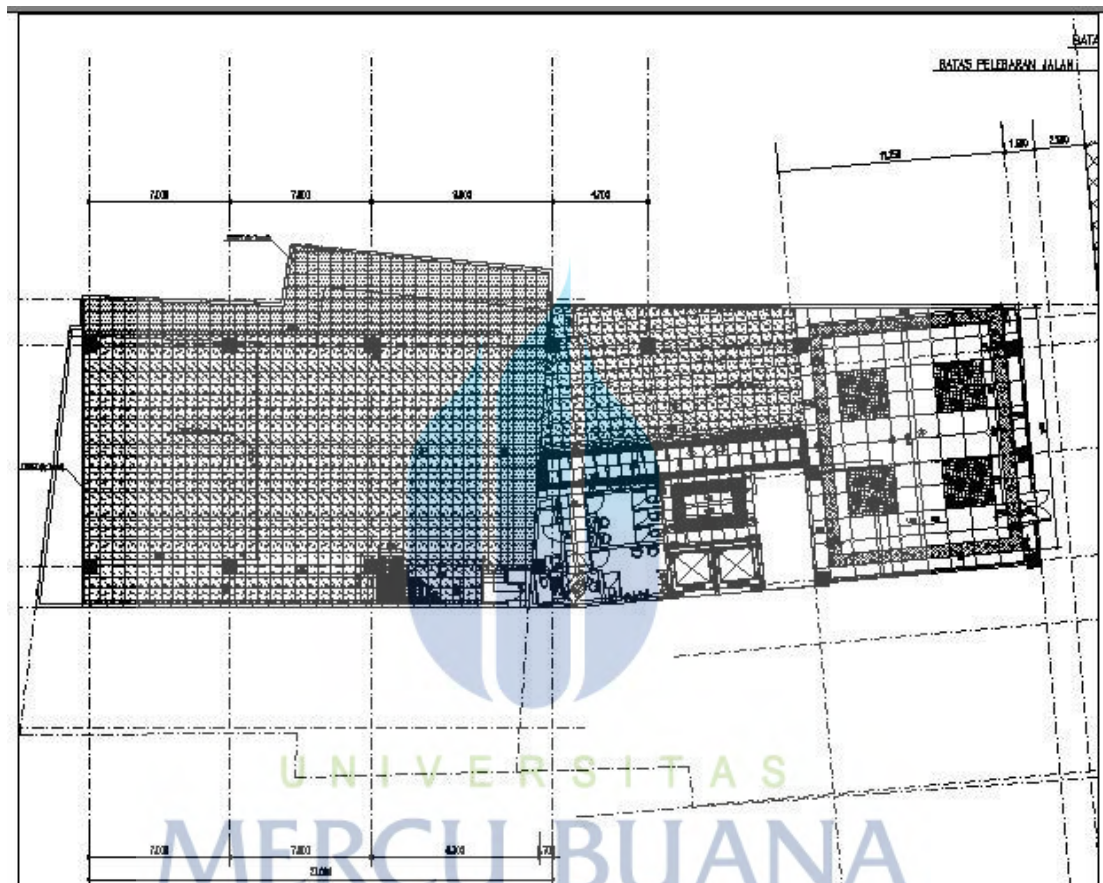
#### Spesifikasi Bahan Basement Untuk Kolom

- *Finish* Cat minyak (h = s/d 1.80 m) + cat tembok dinding plester / acian. Produk Mortal Utama.
- *Finish* cat minyak (h = s/d 1.80 m) + cat tembok Produk *Jotun*.

#### Spesifikasi Bahan Basement Untuk Plafond

- *Exposed fair fave* + *skin coat finishing* cat tembok warna putih produk *Jotun*

Itulah spesifikasi bahan yang digunakan pada lantai basement. Selanjutnya pratikan akan membahas gambar pola lantai yang diertakan oleh pratikan terdiri dari gambar pola lantai denah lantai dasar. Sebelumnya pola lantai detail lobby utama sudah dibahas pada sub-bab yang lain. Pada pembahasan kali ini pratikan akan membahas denah pola lantai dasar secara keseluruhan, berikut penjelasannya.

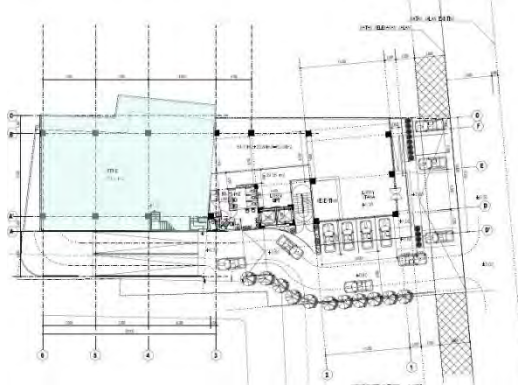


Gambar 36 Denah Pola Lantai Dasar

Sumber: Data Pribadi, 2018

Gambar diatas adalah denah pola lantai dasar, sebelumnya pratikan sudah dijelaskan menggunakan bahan apa saja yang akan digunakan untuk denah lantai dasar. Untuk ruang wc akan ada pembahasan khusus yaitu pada sub-bab detail toilet. Sepesifikasi untuk denah lantai lobby utama dan lift sebelumnya pratikan sudah menjelaskan dibagian sub-bab detail lobby utama, sekarang pratikan ingin menjelaskan lantai yang digunakan di ruangan kerja, dan selasar untuk menuju ruang kerja beserta dengan spesifikasi bahan dinding dan plafonya. Berikut penjelasannya. Denah office berada paling kanan setelah wc, karna zonasi privat yang hanya

karyawan dan petugas kebersihan saja yang dapat memasukinya. Berikut gambar keyplanya.



Gambar 37 Keyplan Denah Ruang Kerja

Sumber: Data PT.Trendrama Architect

### Spesifikasi bahan Ruang Kerja Untuk Lantai

- *Homogenius Tile* 60cm x 60cm menggunakan produk *Niro Granite / Setara*.
- Perekat *Homogenius Tile / Pengisi Natt* menggunakan produk *Morter Utama*.

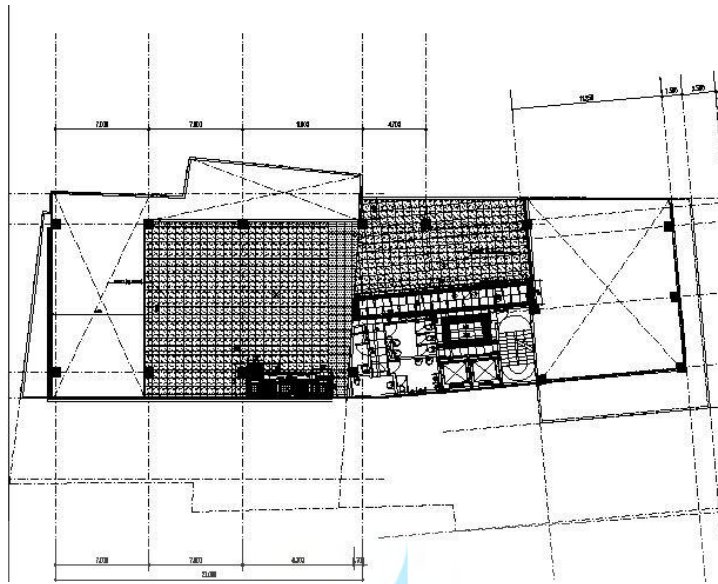
### Spesifikasi bahan Ruang Kerja Untuk Dinding

- Dinding di dalam ruang kerja menggunakan Plester + Aci dengan *finishing* menggunakan *Wallpaper*.

### Spesifikasi bahan Ruang Kerja Untuk Plafond

- Bahan plafond yang digunakan di dalam ruang kerja yaitu Akustik RH 99% dengan rangka *line exposed* produk *USG Pin Perf* dan *DONN DXM*.

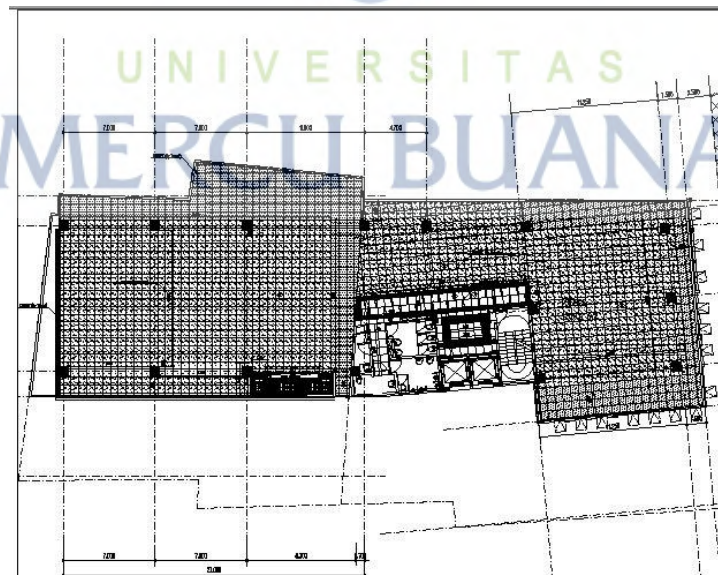
Penjelasan diatas adalah spesifikasi untuk ruang kerja dari lantai, dinding dan plafond. Untuk lantai *lobby* utama bahan yang digunakan yaitu *Granite Marmer* 120 x 120 cm dengan perekat granit dan pengisi naat produk *Mortar Utama*, sedangkan bahan lantai yang digunakan pada *lobby lift* yaitu *Granite + Marmer* 60 x 60 cm dengan perekat dan pengisi naat produk *Mortar Utama*. Penutup lantai ruangan antara *lobby* utama dan ruang kerja yaitu menggunakan *Homogenius Tile* 60 x 60 cm produk *Niro Granite* dengan perekat *Homegenius tile* yaitu *Mortar Utama*. Berikut ini adalah gambar pola lantai denah lantai mezanin.



Gambar 38 Denah Pola Lantai Mezanin

Sumber: Data Pribadi, 2018

Penutup lantai pada denah mezanin menggunakan *Homogenius* Tile 60 x 60 cm dengan produk Niro Granite / Setara. Dan untuk lantai *lobby lift* yaitu sama seperti dengan denah *loby lift* di lantai dasar yaitu *Granite* + Marmer 60 x 60 cm dengan perekat dan pengisi naat produk Mortar Utama. Berikut ini gambar denah pola lantai dua.



Gambar 39 Denah Pola Lantai Dua

Sumber: Data Pribadi, 2018

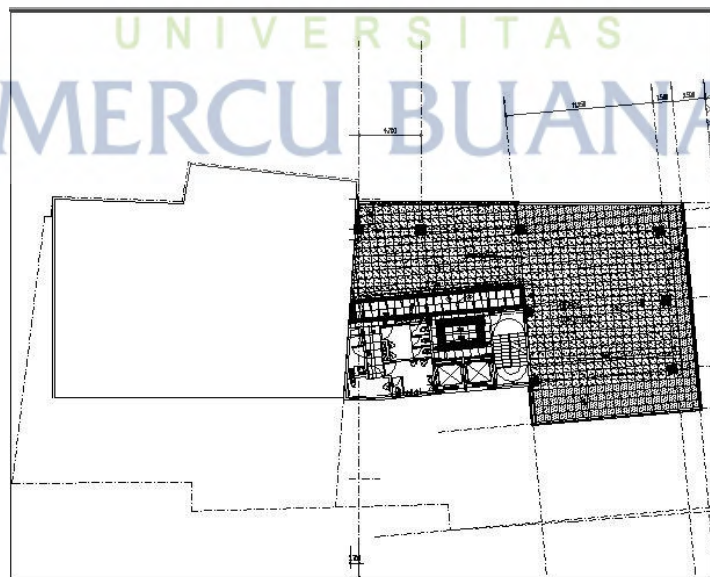
Spesifikasi bahan untuk lantai, menggunakan bahan yang sama dari denah lantai dasar sampai dengan denah lantai lima. Maka dari itu pratikan hanya akan melampirkan gambar-gambar denah pola lantai yang pratikan buat berikut gambarnya.



*Gambar 40 Denah Pola Lantai Tiga*

*Sumber: Data Pribadi, 2018*

Untuk gambar pola lantai empat sampai dengan lima yaitu typical berikut gambar pola lantai denah empat dan lima.



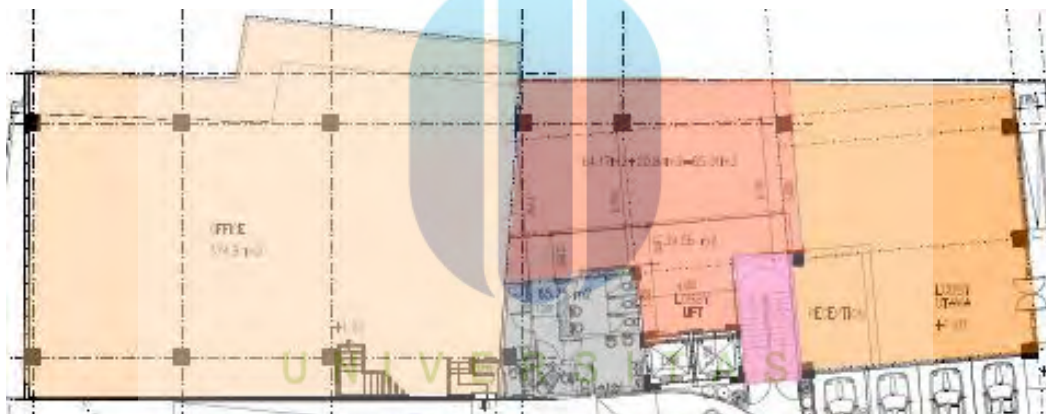
*Gambar 41 Denah Pola Lantai Empat-Lima*

*Sumber: Data Pribadi, 2018*



#### 5.2.4. Membuat Detail Tangga Kebakaran

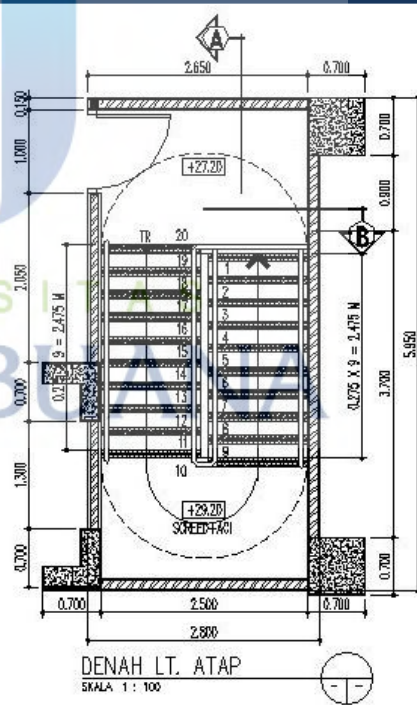
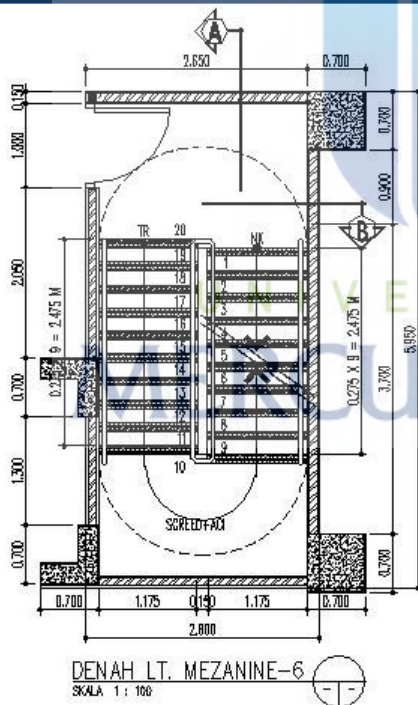
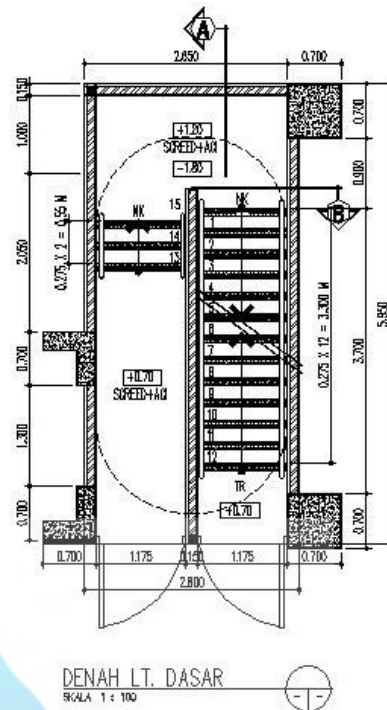
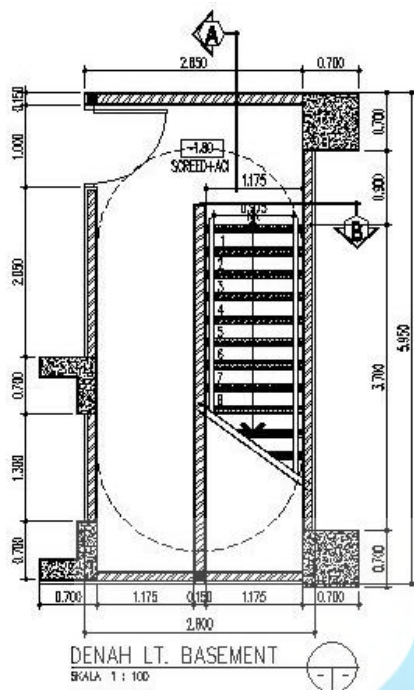
Pembahasan pada sub-bab ini pratikan akan menjelaskan proses gambar detail Tangga Kebakaran. Tangga kebakaran berdekatan dengan *core (Lift)*, pembuatan tangga untuk pintu samping atau tangga darurat sebaiknya memungkinkan orang untuk lebih cepat bergerak dengan leluasa, apabila terjadi sesuatu yang tidak diinginkan contoh: kebakaran (Data Arsitek jilid1). Tangga darurat dapat dinaiki untuk 2 orang secara bersamaan/berdampingan dengan lebar tangga yaitu 97.5 cm. Setiap tangga harus diletakkan di ruang tangga, jalan masuk dan jalan keluar dibuat ditempat terbuka, dapat dilihat dengan jelas, dapat digunakan sebagai tangga/jalan untuk menyelamatkan diri. Lebar pintu keluar lebih besar dari lebar tangga. Berikut keyplan tangga darurat



Gambar 42 Keyplan Tangga Darurat

Sumber: Data Pribadi, 2018

Gambar diatas menerangkan bahwa letak tangga darurat yaitu berwarna merah muda. Letak tangga darurat dengan mudah untuk dijangkau dan terlihat, dengan kemiringan tangga yaitu  $36^{\circ}$ . Penampang lintang anak tangga dibuat tegak lurus, tinggi anak tangga yaitu 20 cm dan lebar anak tangga yaitu 27.5 cm. *railing* yang digunakan pada tangga darurat yaitu pipa besi hitam dengan diameter 2", tangga darurat menggunakan plin, tangga darurat di buat sampai dengan lantai basement sehingga, karyawan yang berada di lantai basement dapat menggunakan tangga darurat atau lift untuk mencapai lantai dasar. Berikut *blowup* denah tangga lantai basement sampai dengan denah tangga lantai atas.



Gambar 43 Denah Tangga Lantai Basement Sampai Dengan Lantai Atas

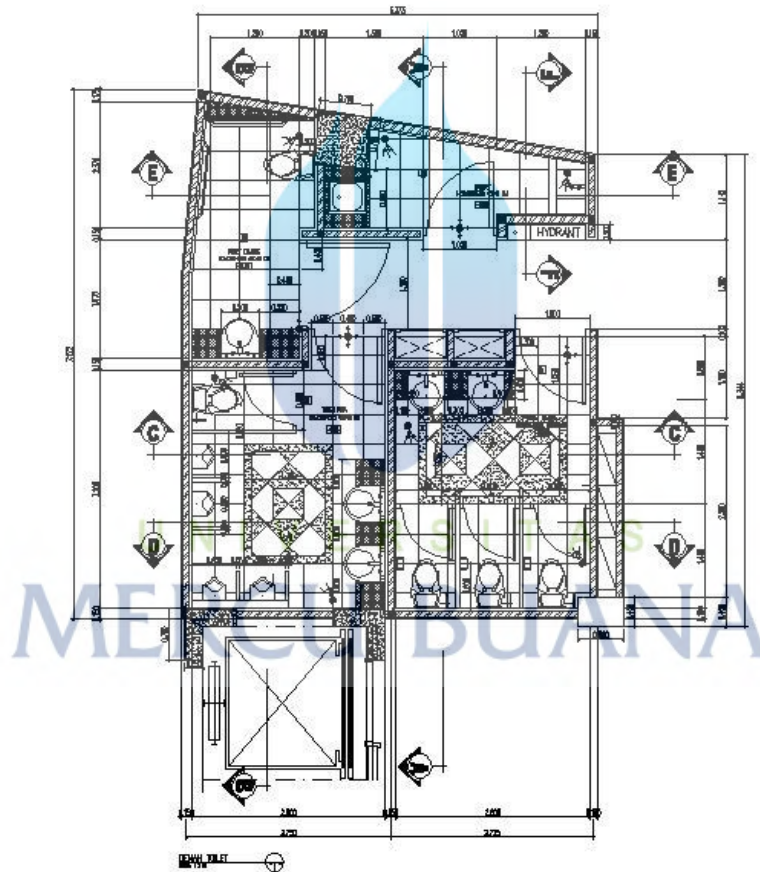
Sumber: Data Pribadi, 2018

Gambar di atas adalah blowup denah tangga darurat panjang denah tangga yaitu 2.65 cm dan lebar 5.95 cm. spesifikasi bahan untuk lantai yaitu Screed + Aci.



### 5.2.5. Membuat Detail Toilet

Gambar yang ingin pratikan jelaskan dalam sub-bab ini yaitu membuat detail toilet. Toilet sebaiknya menghadap ke utara secara teoritis, karena bisa mendapat sinar dan udara secara alami, untuk kenyamanan tempratur toilet berkisar antara +22°C - +24°C. Untuk WC di gedung tempat tinggal (flat/apartment) +20°C, gedung-gedung lantai +15°C. karna kelembapan udara yang tinggi, dan adanya kondensansi, plafon kamar harus bisa melepaskan kelembapan udara. Pilihlahan lapisan lantai yang tidak licin. Berikut ini adalah denah toilet laki-laki dan perempuan.



Gambar 45 Denah Toilet

Sumber: Data Pribadi, 2018

Gambar diatas adalah denah toilet typical dari lantai basement sampai dengan lantai atas, gambar denah sudah disertakan dengan pola lantai serta keterangan spesifikasi lantai yang akan digunakan berikut spesifikasi bahan untuk denah diatas.

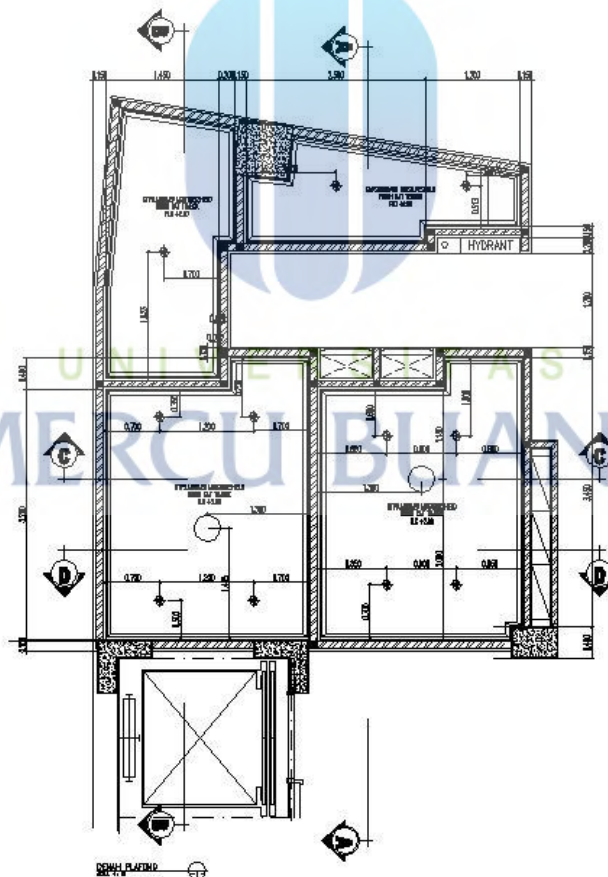
### Spesifikasi Bahan Untuk Lantai dan Dinding Toilet Wanita dan Pria

- *Homogeneous Tile* 40x40 cm produk Nitro *Granit* / Setara.
- *Perekat Homogeneous Tile* / Pengisi Naat produk Mortar utama / AM.
- *Waterproofing Coating* produk Mortar Utama / AM.

### Spesifikasi Bahan Untuk Plafond Toilet Wanita dan Pria

- *Gypsum Board Moistureshield* T.12 mm produk Gyproc.
- Rangka *Hollow Galvansi* 4x4 produk Mulcindo.
- *Finishing* cat tembok warna putih produk Jotun.

Setelah denah detail toilet dan pola lantai, selanjutnya pratikan mengejarkan denah plafond toilet serta titik lampu yang akan digunakan. Berikut gambar denah plafond toilet



Gambar 46 Denah Plafond Toilet

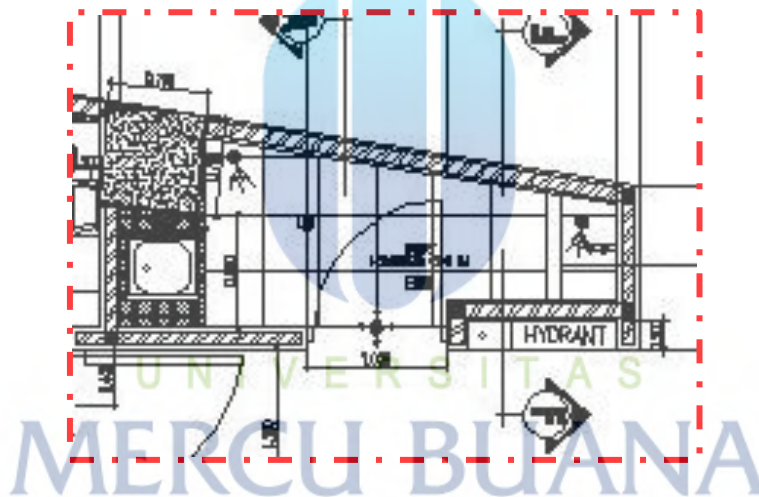
Sumber: Data Pribadi, 2018

Spesifikasi diatas adalah bahan yang digunakan untuk lantai dan dinding toilet pria, wanita dan pengguna kursi roda. Sanitasi yang akan digunakan untuk toilet *Office Cideng 77* yaitu : **Type Sanitasi**

- *Closet Type Ecowaster*
- *Lavatory Faucet Type*
- *Floor drain type* : TX 1BV1 warna putih prroduk Toto Setara
- Cermin T = 5mm beuvel produk Asahimas / Setara

Spesifikasi lantai yang digunakan untuk toilet dan pantry berbeda, **spesifikasi Lantai dan Dinding untuk Ruang Pantry yaitu:**

- Keramik 20x20 produk Roman / Setara
- Perekat Keramik / Pengisi Naat produk Mortar Utama / AM.

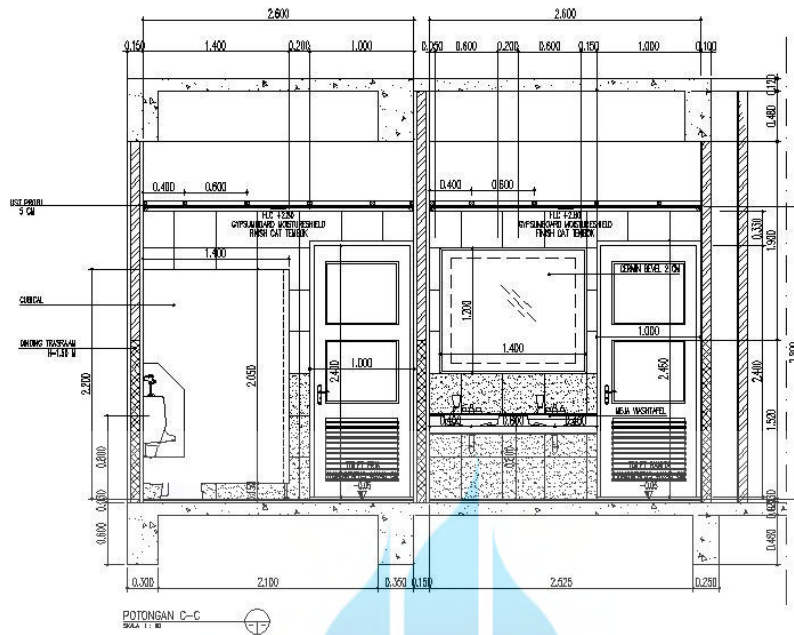


Gambar 47 Denah Pantry

Sumber: Data Pt. Trendrama Architect

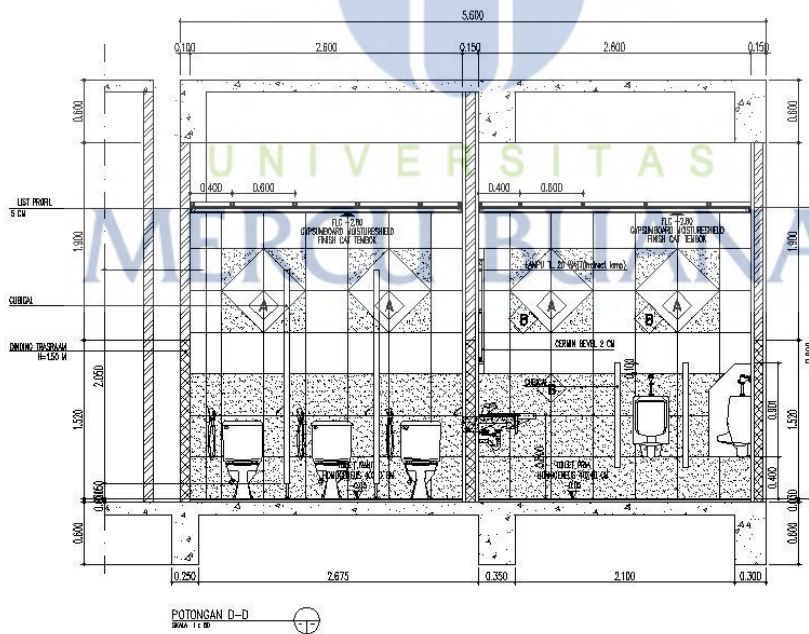
**Plafond yang digunakan untuk ruang *pantry* adalah Beton *expose* dengan finishing cat tembok warna putih produk Jotun.** Penjelasan ini adalah spesifikasi bahan dan sanitasi yang akan digunakan toilet dan *pantry Office Cideng 77*. Gambar detail toilet yang sudah pratikan kerjakan yaitu denah toilet serta pola lantai, denah plafond dan potongan A-A hingga potongan F-F. *Pantry* sebagai dapur bersih berfungsi sebagai tempat penyimpanan bahan-bahan logistik kebutuhan kantor seperti makanan dan minuman ringan. Ruang *pantry* dapat digunakan oleh semua karyawan untuk mewujudkan *pantry* kantor yang bersih diperlukan kerjasama.





Gambar 50 Potongan C-C Detail Toilet

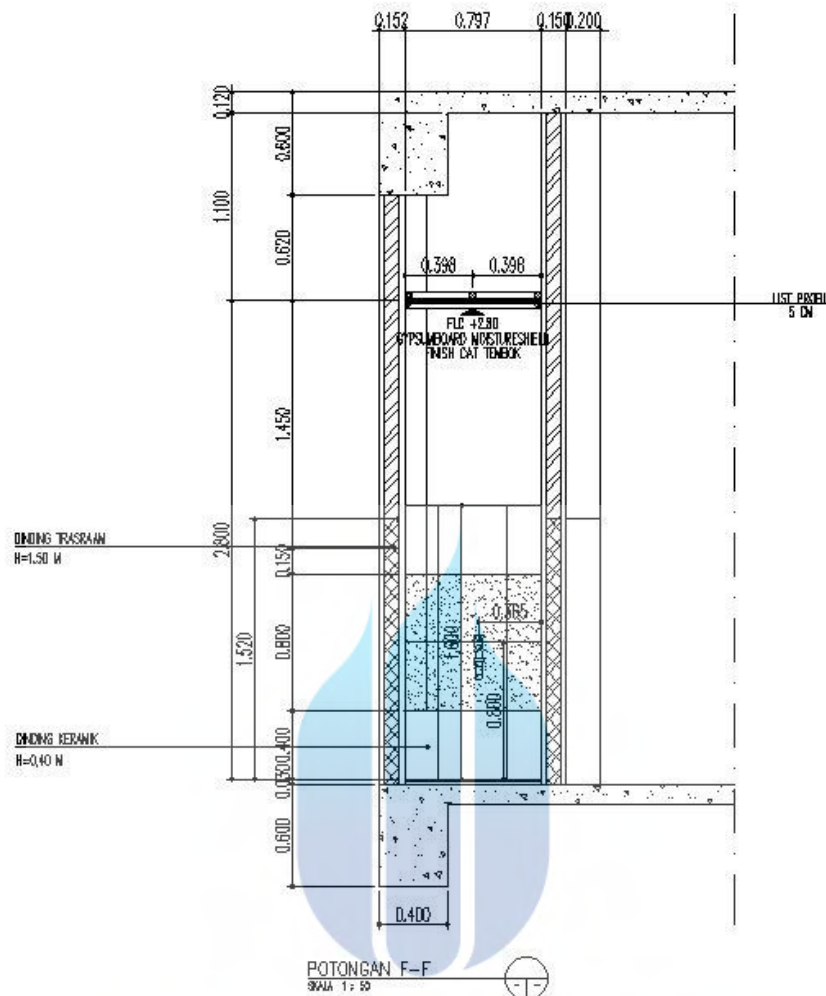
Sumber: Data Pribadi, 2018



Gambar 51 Potongan Detail D-D

Sumber: Data Pribadi, 2018





Gambar 52 Potongan F-F Detail Toilet

Sumber: Data Pribadi, 2018

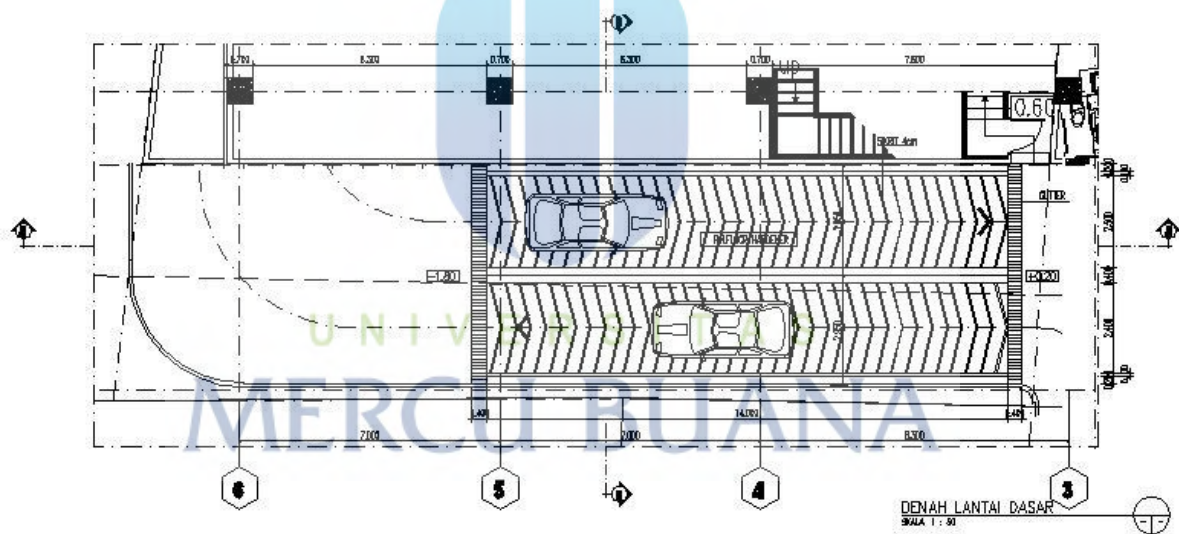
Pratikan saat menggambar potongan sudah di ingatkan oleh pembimbing untuk memeriksa kembali hasil gambar sebelum di periksa oleh pembimbing. Kesalahan seperti kurang keterangan pada gambar maupun ukuran supaya tidak terjadi lagi, pembahasan selanjutnya yang ingin pratikan bahas yaitu ramp mobil. Definisi Ramp adalah bidang miring yang di pasang sebagai pengganti tangga.

Kemiringan optimal ramp untuk mobil dianggap 15%, dan maksimum yang diijinkan adalah 25%. Selain itu, di ruang tertutup tidak lebih dari 16%, dan ketika ditempatkan di luar bangunan, di tempat-tempat yang terkena pengaruh atmosfer, sudut kemiringan tidak boleh melebihi 10%. Lebar yang disarankan - sekitar 20-40 cm harus melebihi lebar gerbang. Berikut penjelasan mengenai gambar ramp BE Office

### 5.2.6. Membuat Detail Ramp

Kemiringan suatu ramp untuk kendaraan tidak boleh melebihi rasio 1 : 7 yang artinya setiap tinggi 1 m minimal memiliki panjang ramp 7 m. jenis dan kemiringan ramp sangat berpengaruh pada penataan parkir. Kemiringan ramp yang digunakan umumnya antara 10% - 12%, sedangkan batas maksimum ramp adalah 15% ketinggian antar lantai (*floor to floor*), berkisar antara 3,05 m. Jarak antar kolom, dari segi perhitungan struktur, jarak antar kolom di area parkir kurang dari 10 meter, atau 3 buah mobil. Dengan jarak antar 2 kolom dapat menampung 3 mobil (Tedja 2013).

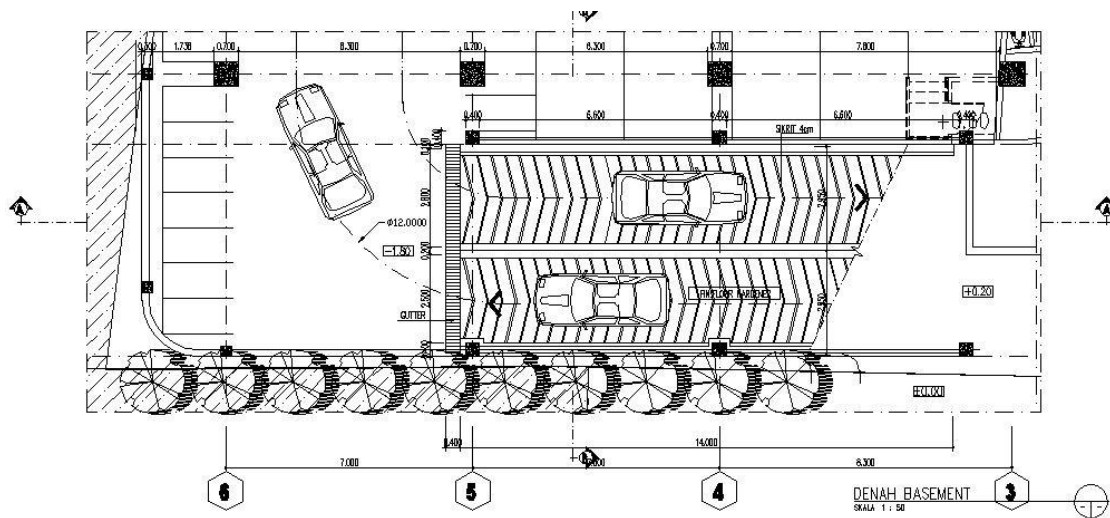
Denah ramp BE Office Cideng 77 memiliki ketinggian 2 m dan panjang ramp 14 m yang artinya kemiringan ramp BE Office Cideng sesuai dengan rasio yaitu 1:7 berikut gambar denah ramp lantai dasar dan *basement*.



Gambar 53 Denah Ramp Lantai Dasar

Sumber: Data PT. Trendrama Architect

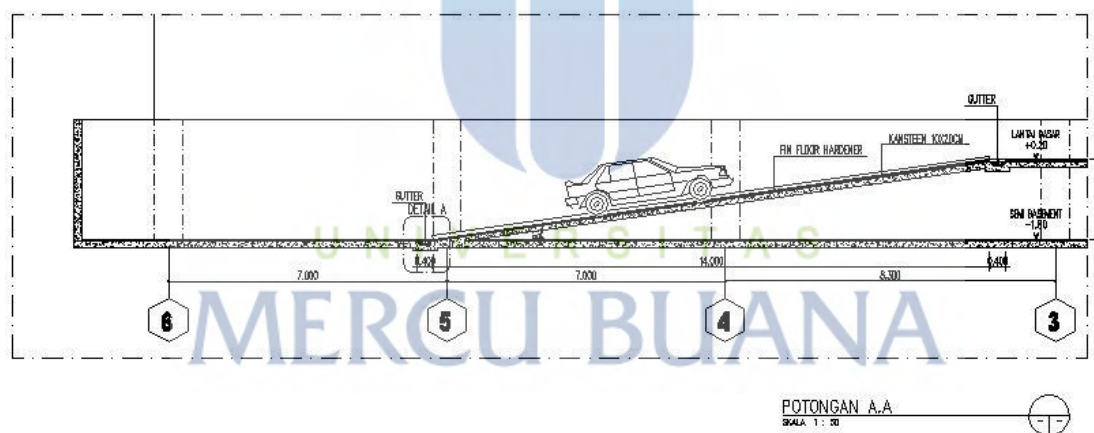
Spesifikasi bahan lantai ramp adalah Fin. Floor Hardener. Lebar ramp adalah 2.5 m dan diameter mobil berputar yaitu 12 m. Gambar selanjutnya yaitu denah ramp lantai *basement* beriku gambarnya.



Gambar 54 Denah Ramp Lantai Basement

Sumber: Data PT. Trendrama Architect

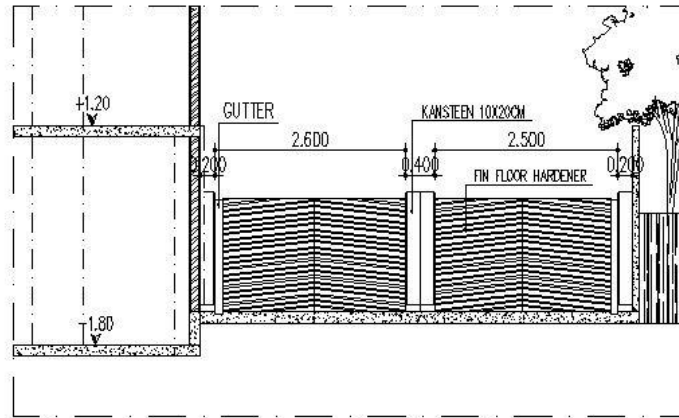
Potongan *Horizontal* yang memperlihatkan kemiringan ramp dan ketinggian ramp berikut gambar potongan A-A dan B-B.



Gambar 55 Potongan Ramp A-A

Sumber: Data Pribadi, 2018

Potongan vertikal B-B memperlihatkan jalur lebar ramp naik dan turun serta posisi *gutter*. Cara menghitung ramp untuk kendaraan dengan ramp untuk orang berbeda rasio yang berbeda. Kemiringan suatu ramp untuk di dalam bangunan tidak boleh melebihi rasio 1:12, sedangkan kemiringan suatu ramp untuk di luar bangunan adalah 1:15 atau kemiringan standarnya adalah 10 derajat. Berikut adalah gambar pontongan B-B ramp BE Office Cideng 77.

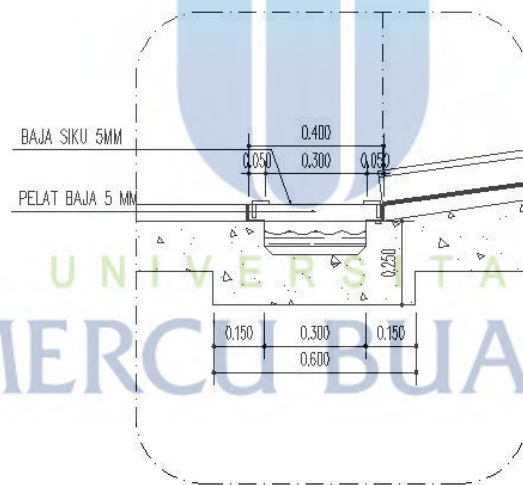


POTONGAN B.B  
SKALA 1 : 50



Gambar 56 Potongan B-B Ramp

Sumber: Data Pribadi, 2018



DETAIL A  
SKALA 1 : 10



Gambar 57 Detail Gutter

Sumber: Data Pribadi, 2018

Penjelasan diatas adalah pembahasan mengenai lingkup pratikan selama praktik profesi di PT. Tendrama Architect pratikan membantu asisten arsitek untuk membuat beberapa gambar kerja.